

iNavX

Mode d'emploi



A l'usage de ceux qui, comme moi, comprennent vite mais à qui il faut expliquer longtemps

21/12/2013

Menu des cartes

The screenshot shows the iNavX application interface. At the top, the status bar displays 'Aucune SIM', '15:41', and '80%' battery. The app header includes the iNavX logo and the title '43XG Mediterranean'. Below the header is a list of map regions, each with a right-pointing chevron icon. A search bar is located at the top right of the list. Three callout boxes on the right side of the screen point to specific icons: a magnifying glass, an upward-pointing triangle, and a circular arrow. The first callout points to the magnifying glass icon, the second to the upward-pointing triangle icon, and the third to the circular arrow icon.

Mettre à jour la liste des cartes

- Adriatic Sea
- Aegean Sea North And Marmara Sea
- Aegean Sea South And Greece West
- Black Sea And Dnieper River
- Cyprus Island
- Danube River (Bratislava To Black Sea)
- Laghi Italiani
- Malta Island
- Mediterranean Central (Algeria-Tunis-Sardinia South-Ionian Sea)
- Mediterranean North-West (Coasta Blanca-Palma-Corsica-Genoa-Marseille)**
- Mediterranean South-West (Tunis-Balearic-Spain)
- Tyrrhenian Sea (Toulon-Sardinia-Sicily North)

Ouvre la dernière carte consultée

Recherche la carte correspondant à votre position

Permet la recherche de carte par nombre ou par nom

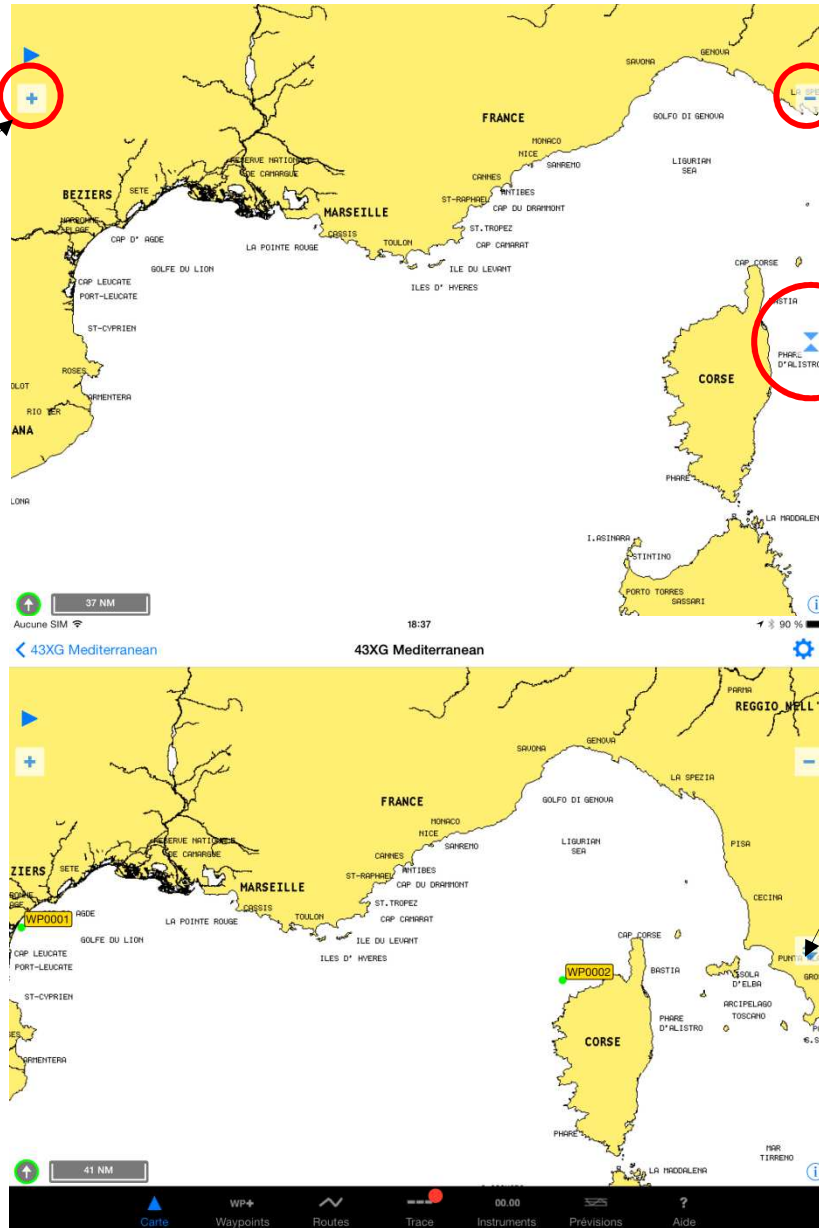
Les aides bleues

Zoomer

Dézoomer

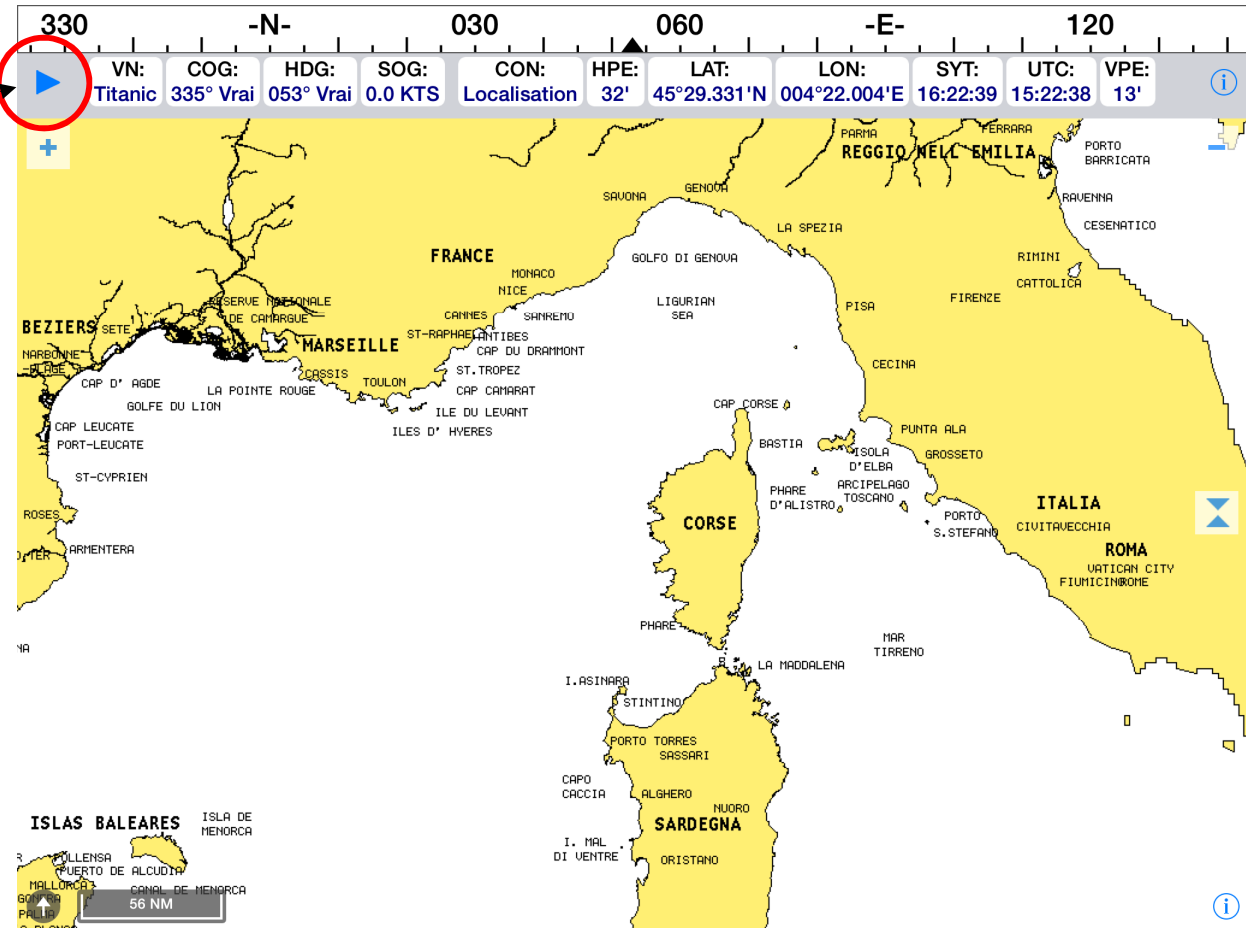
Un tap sur les 2 flèches bleues affiche la carte en plein écran

Un nouveau tap fait apparaître la bannière des **Cartes, Waypoints, Routes, Traces, Instruments, Prévisions**

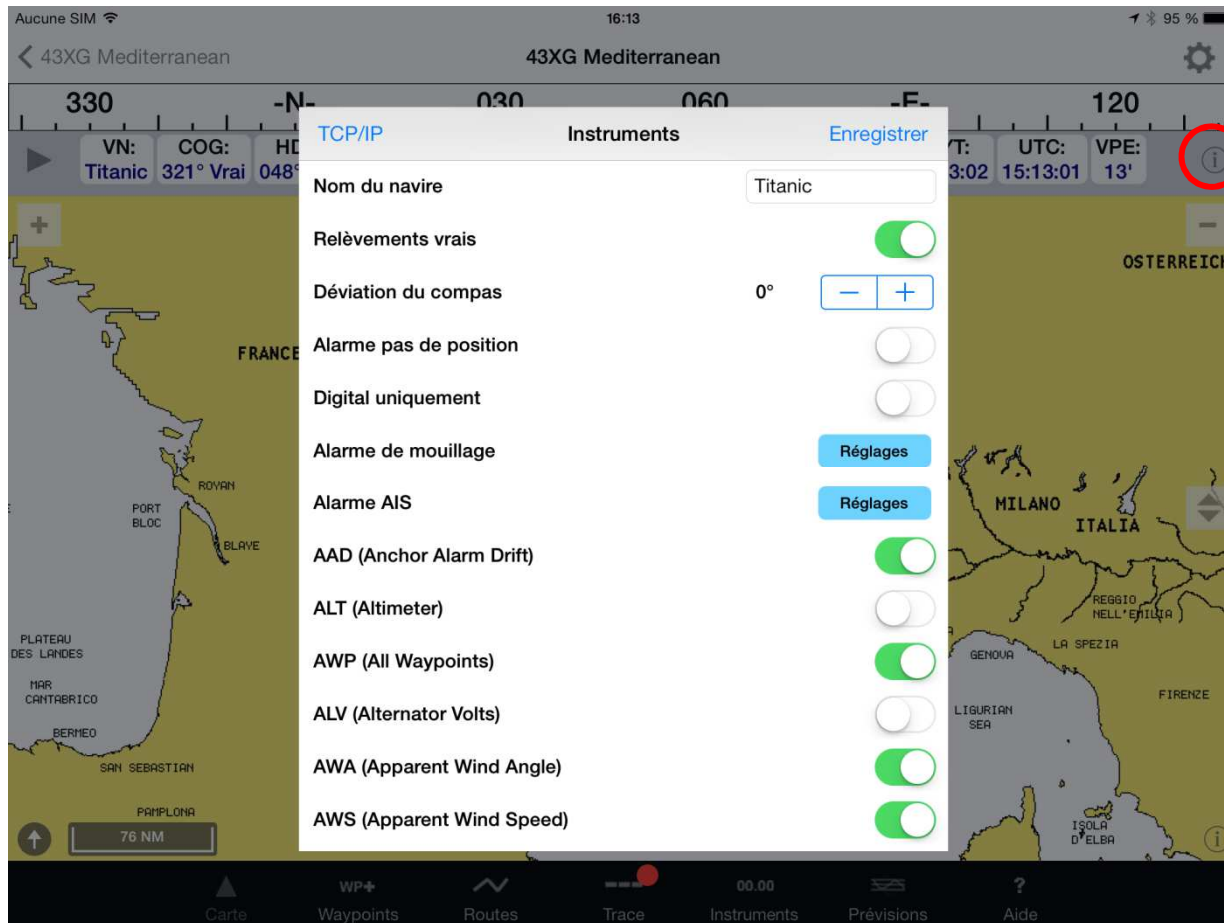


Affichage du bandeau d'instruments

Un tap fait apparaître le bandeau. Un nouveau tap le fait disparaître

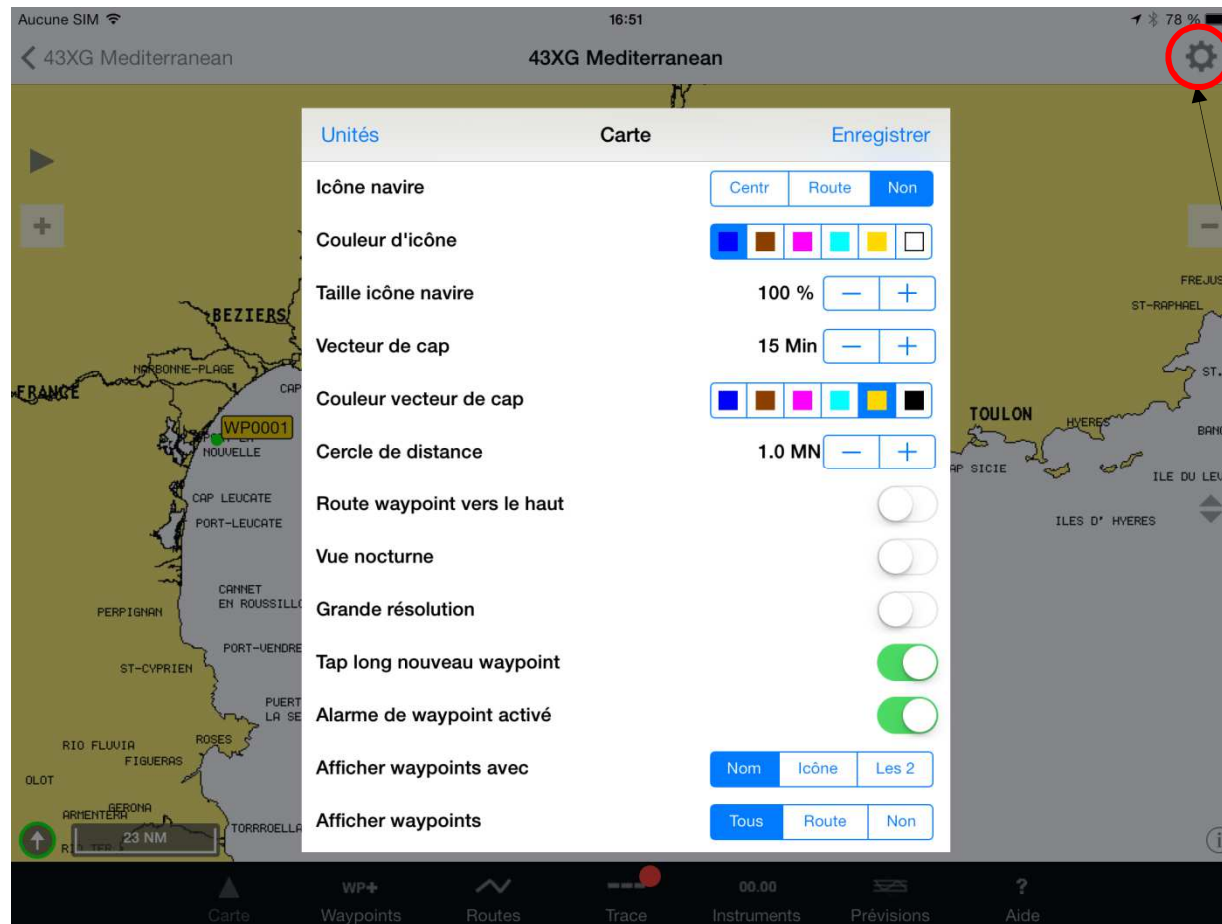


Réglage du bandeau d'instruments



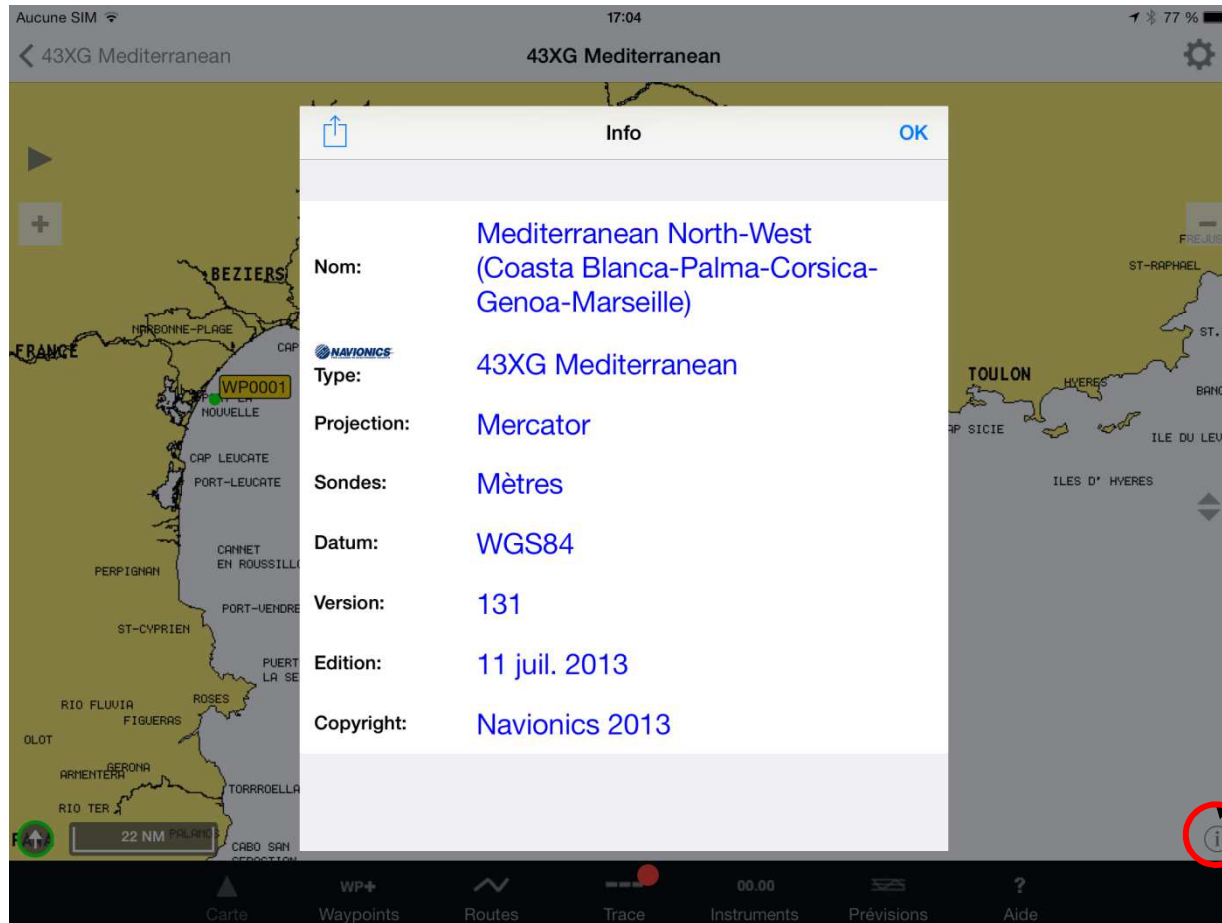
Un tap sur le *i* du bandeau fait apparaître la fenêtre de réglage des instruments

Réglage de l'affichage de la carte



Un tap sur la roue dentée fait apparaître les réglages d'affichage de la carte

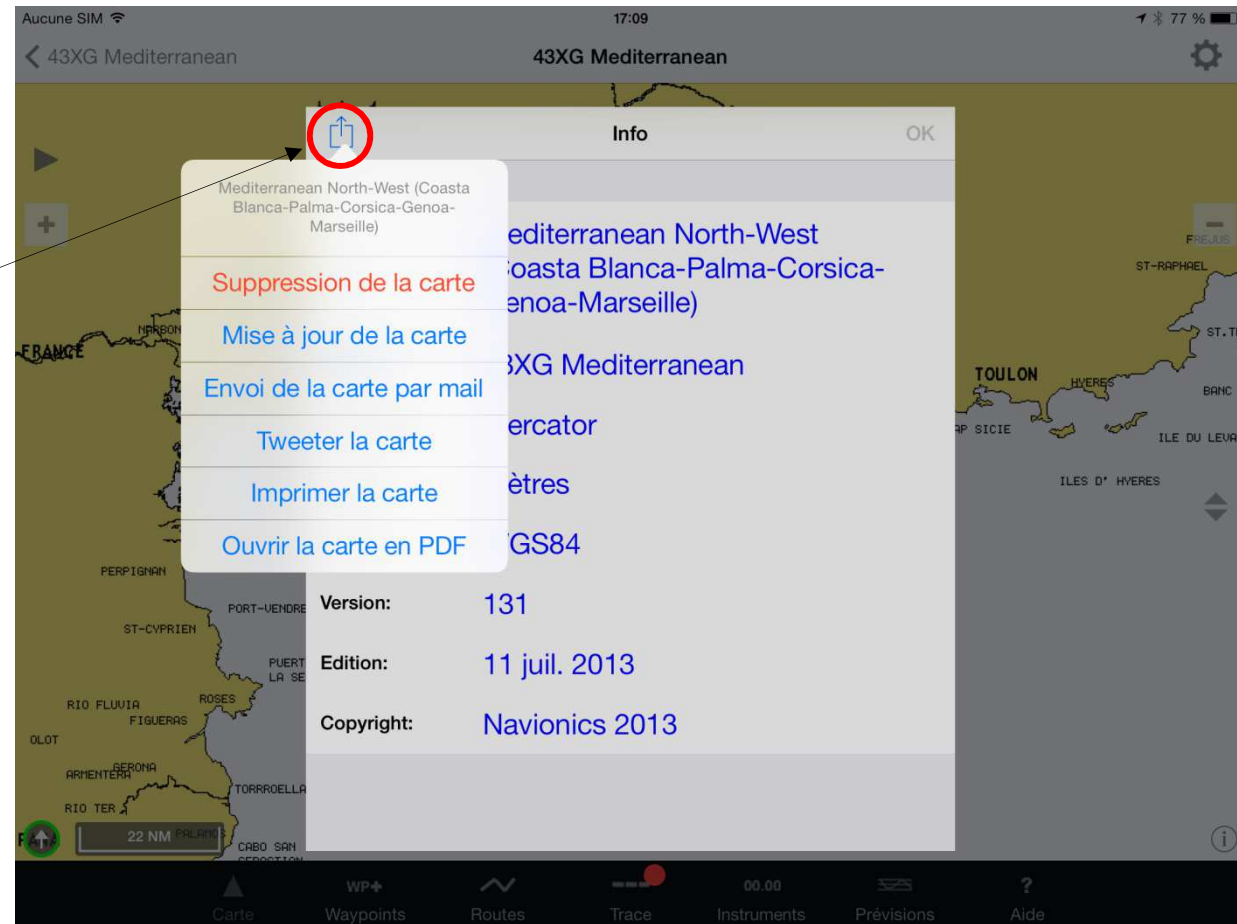
Caractéristiques de la carte



Un tap sur le i fait apparaître la fenêtre des caractéristiques de la carte

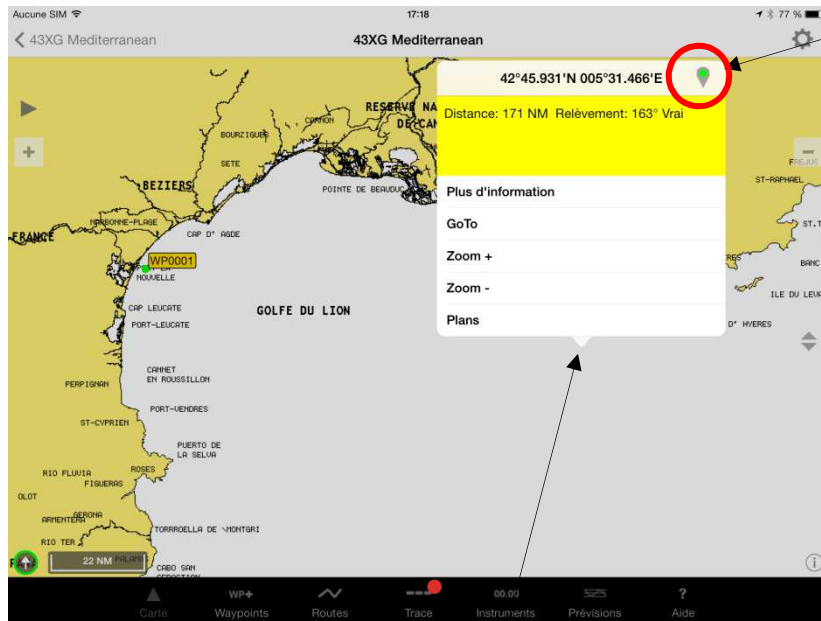
Options de la carte

Un tap sur le symbole fait apparaître les options de la carte



Création de Waypoint

1/ Par un tap (1)



2°/ Pour placer le WP1 à cet endroit, un tap sur l'icône vert

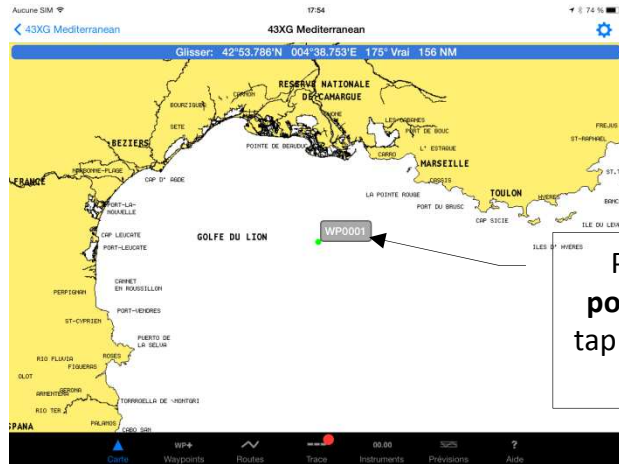


1°/ Un tap à un endroit quelconque fait apparaître la fenêtre de création de waypoint

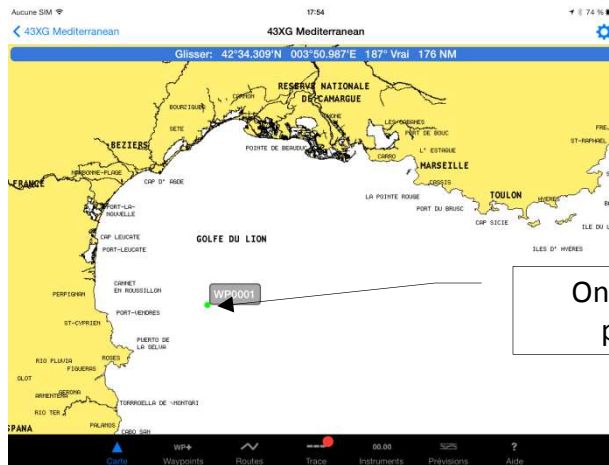
3°/ Le WP1 est créé à cet endroit

Création de Waypoint

1/ Par un tap (2)

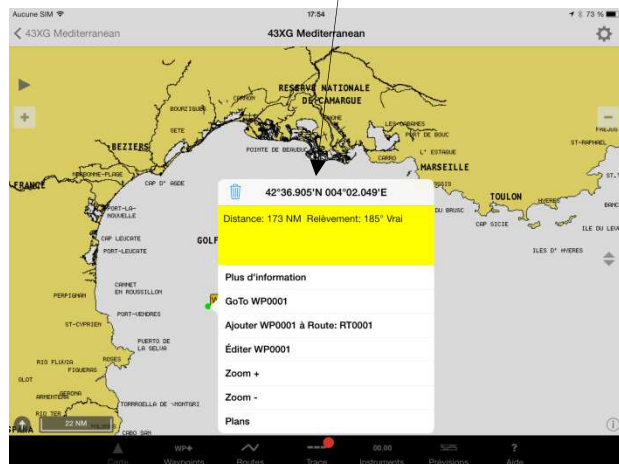


Pour changer la position du WP, un tap dessus fait passer l'icône en gris

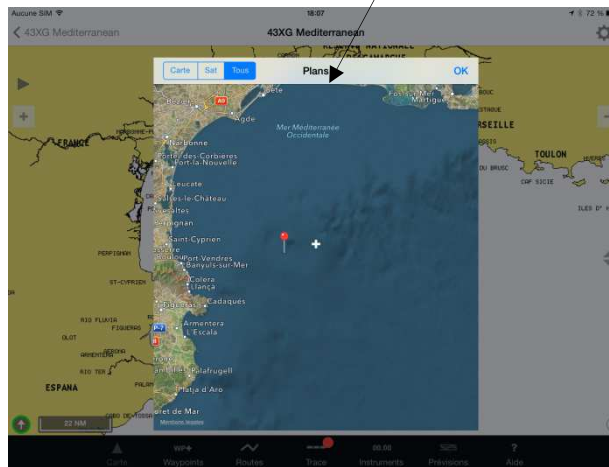


On le fait glisser à la position voulue

Un second tap sur le WP fait apparaître les options



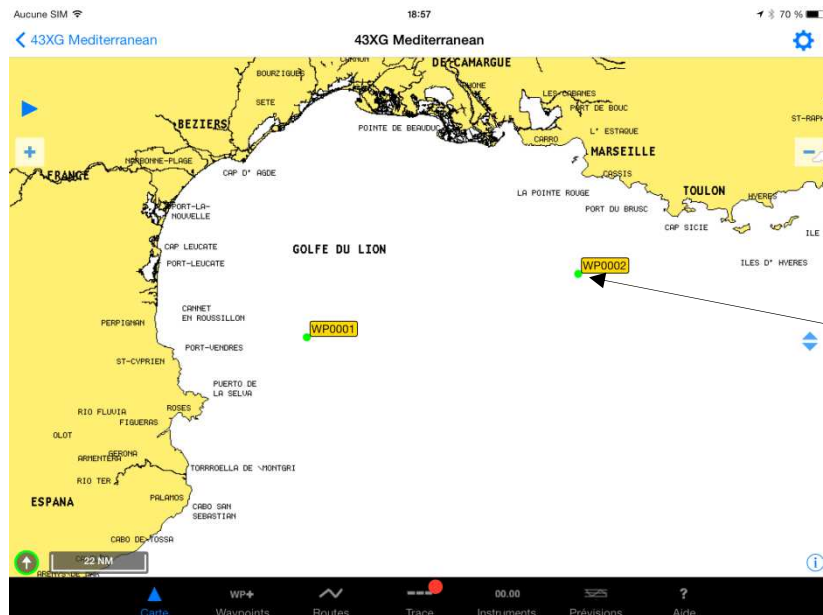
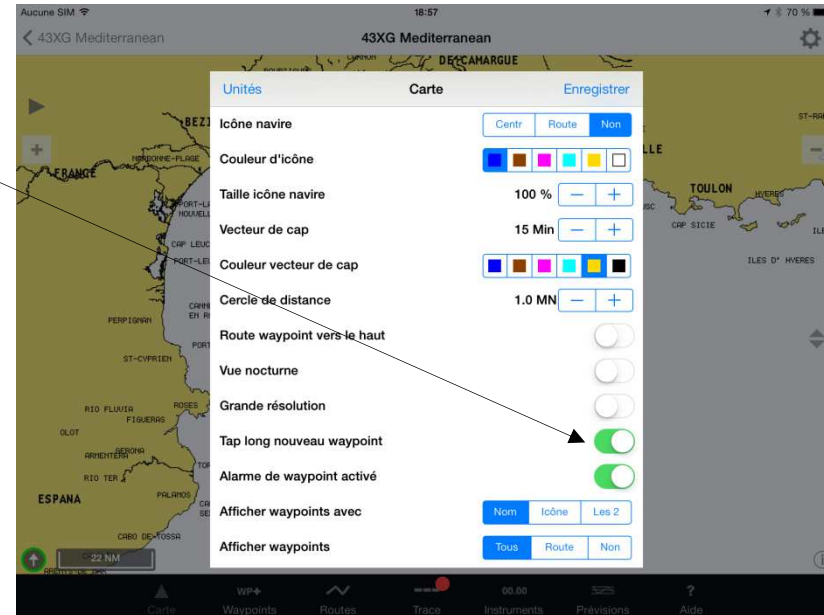
Ici l'option « Plans »



Création de Waypoint

2/ Par un tap long

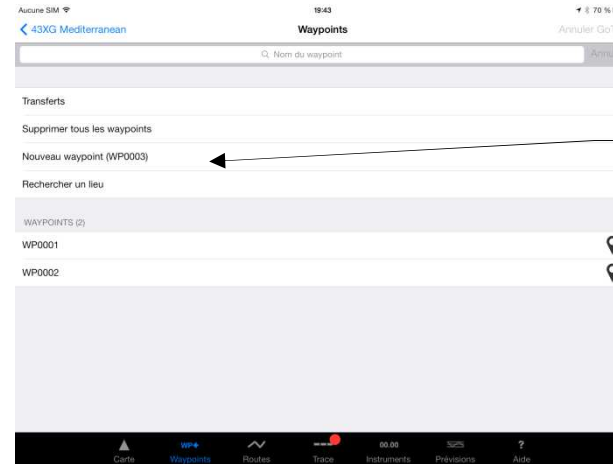
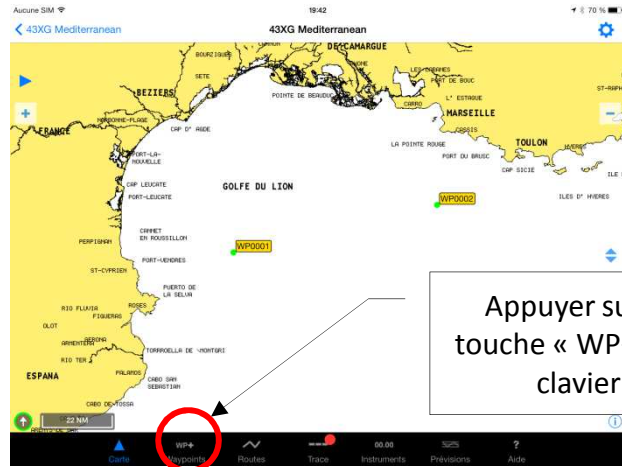
Dans les règles d'affichage de la carte (voir « Roue dentée », l'option «**Tap long nouveau waypoint**» doit être active



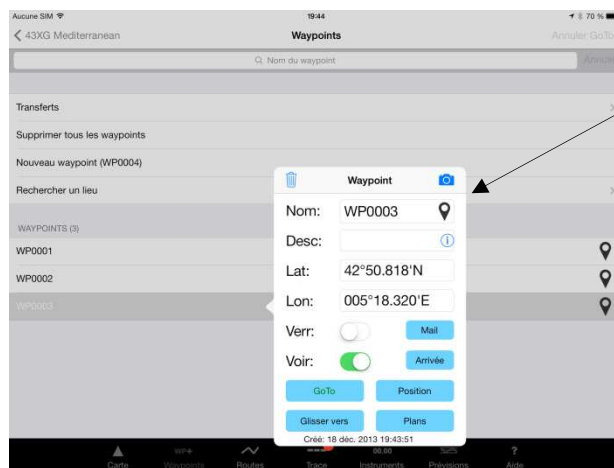
Un tap maintenu quelques secondes à l'endroit désiré fait apparaître un nouveau WP

Création de Waypoint

3/ Par le clavier de waypoints (1)



Appuyer sur la touche « Nouveau waypoint »



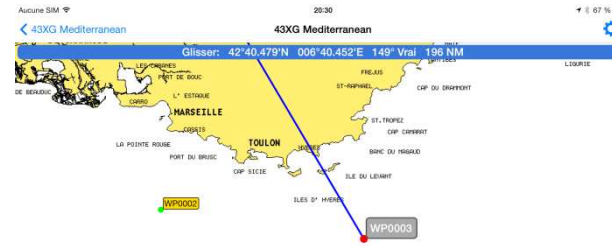
La fiche de ce WP nouvellement créé permet de changer le nom, d'ajouter des précisions, de modifier les coordonnées, de verrouiller ses données, de commander son affichage sur la carte, de lui indiquer (« Arrivée ») de passer au WP suivant dès qu'on est à une distance déterminée du WP visé, d'utiliser sa position actuelle (« Position ») pour faire route vers ce WP, d'afficher la carte montrant ce WP (« Glisser vers »), de prendre une photo ou d'en utiliser une attachée à cet endroit (icône caméra), ou d'afficher l'image Google maps (« Plans »; connexion internet nécessaire)

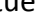

Création de Waypoint

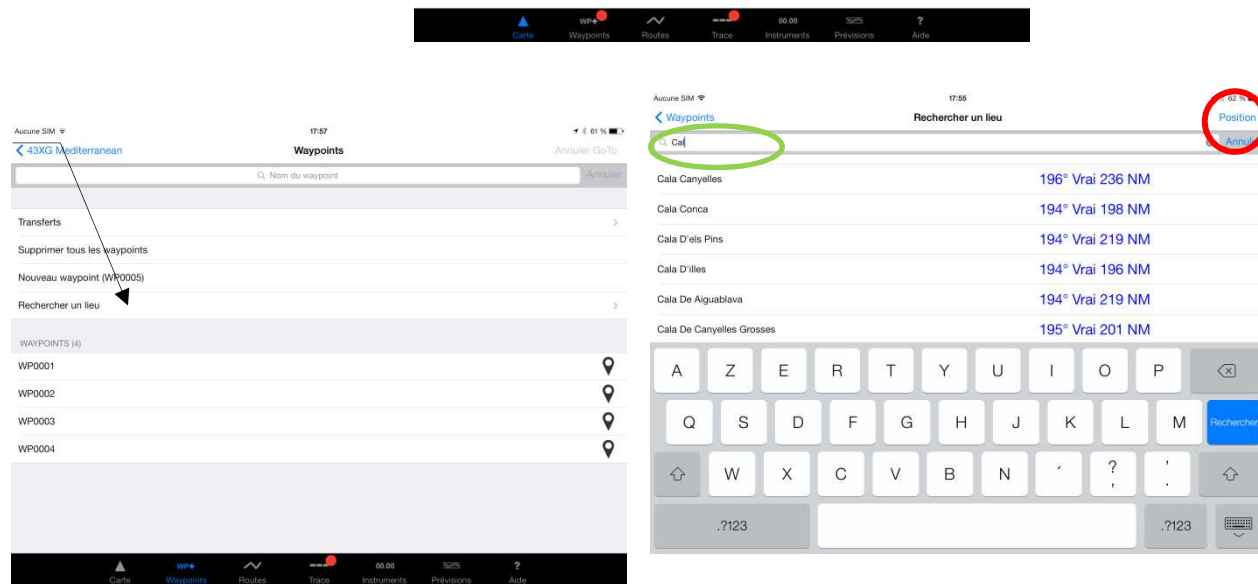
3/ Par le clavier de waypoints (2)



Le bouton « **GoTo** » marque par une ligne bleue continue la navigation depuis la situation du bateau (ici à l'intérieur des terres...) jusqu'au WP sélectionné. Dans le bandeau bleu s'affichent la distance, le cap, l'écart de route XTE, et le TTG

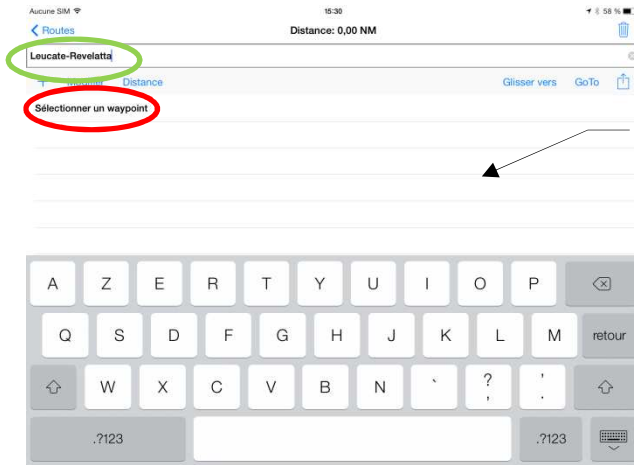


Dans la fenêtre « **Waypoints** », la touche « **Rechercher un lieu** » permet d'afficher les ports, marinas et mouillages situés dans les 50 milles de la position actuelle (tap sur touche « **Position** » ) ou de rechercher un endroit précis par son nom (clavier intuitif ) en affichant le cap à suivre et la distance

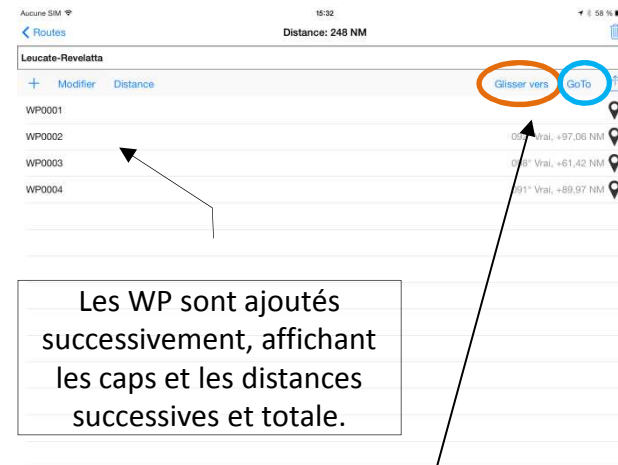


Création de Route

1/ Graphiquement, avec les WP déjà insérés



Un tap sur la touche «Routes» du bas de l'écran fait apparaître la fenêtre de création où l'on peut nommer la route (○) et sélectionner les WP déjà créés sur la carte (○).



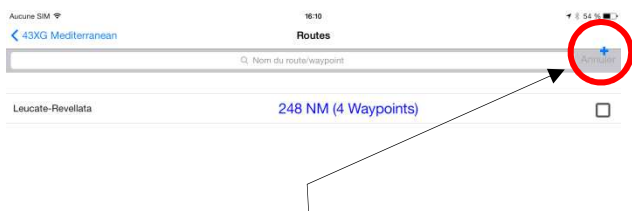
Les WP sont ajoutés successivement, affichant les caps et les distances successives et totale.



Un tap sur « Glisser vers » (○) affiche la route avec les WP sur la carte (pointillé bleu). Le tap sur « GoTo » (○) afficherait la route directe vers le WP 1.

Création de Route

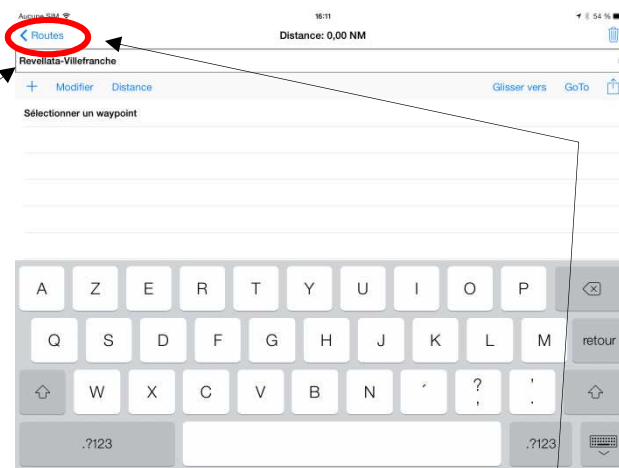
2/ En créant les WP (1)



1/ Dans la fenêtre « **Routes** », taper sur **+** pour en créer une nouvelle



2/ Lui donner un nom



3/ Option 1: Un tap sur « **Sélectionner un waypoint** » fait apparaître la liste de ceux déjà créés, qui peuvent être réutilisés.

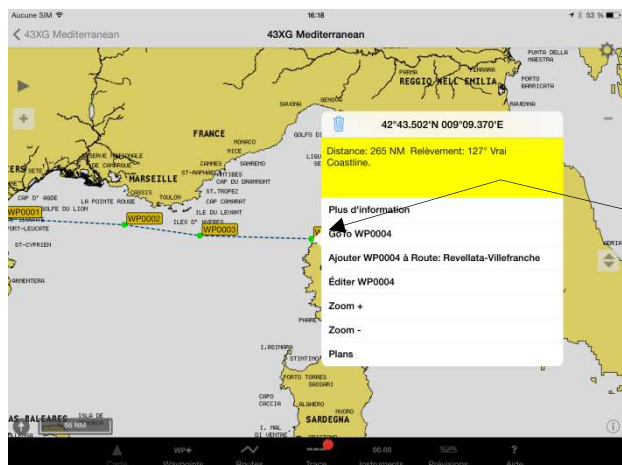


3/ Option 2: Dans la méthode à démontrer, il faut faire un tap sur « **Routes** » pour faire apparaître le clavier du bas et basculer ensuite sur « **Carte** »



Création de Route

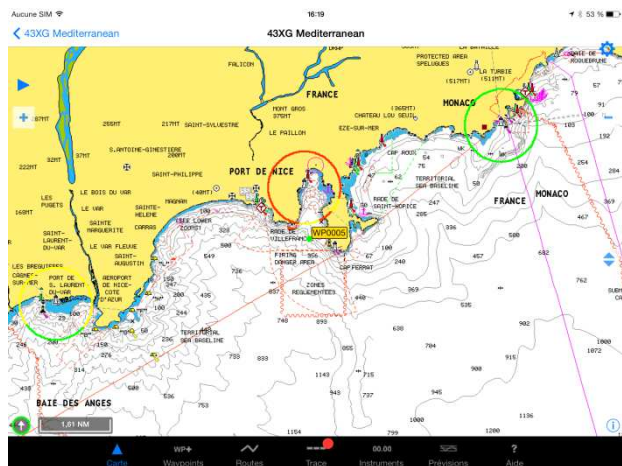
2/ En créant les WP (2)



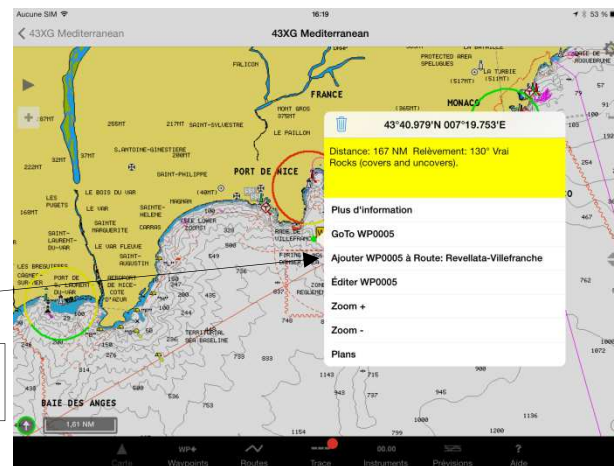
Un tap sur la carte (ici sur le WP0004) compte-tenu de la route projetée fait apparaître le WP en gris, un nouveau tap amène la fenêtre proposant d'ajouter ce WP à la nouvelle route.



On crée un nouveau WP (ici celui d'arrivée) suivant la même technique.



On l'ajoute à la route

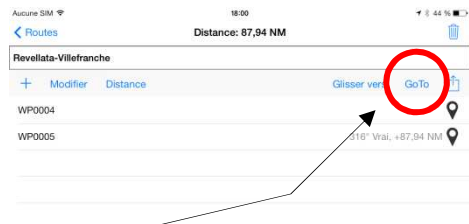
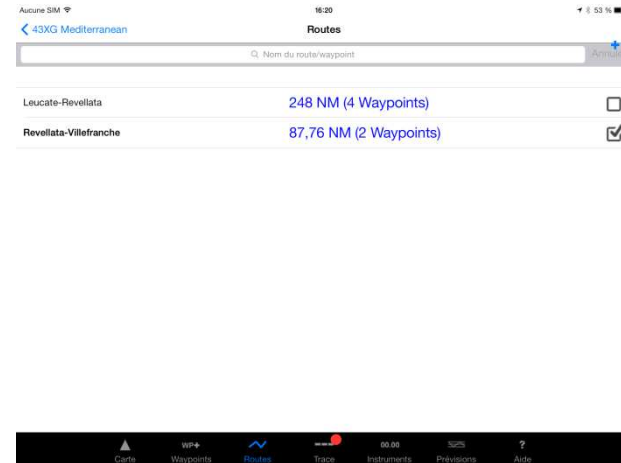


Création de Route

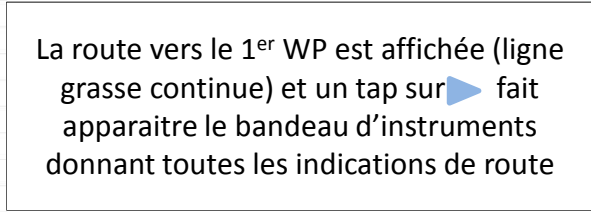
2/ En créant les WP (3)



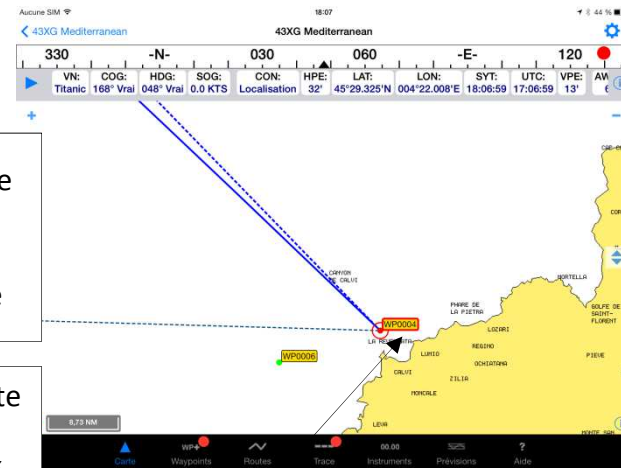
La route est créée graphiquement (pointillé bleu car c'est elle qui est validée dans la fenêtre « Routes ») et la précédente reste inscrite (pointillé gris fin).



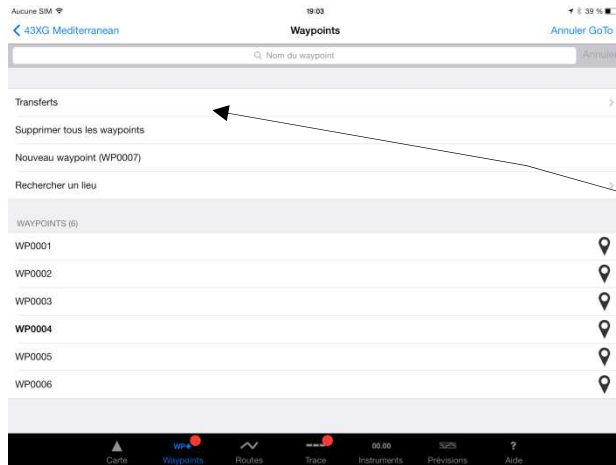
Pour naviguer vers le 1^{er} WP, un tap sur « GoTo », puis retour à la carte



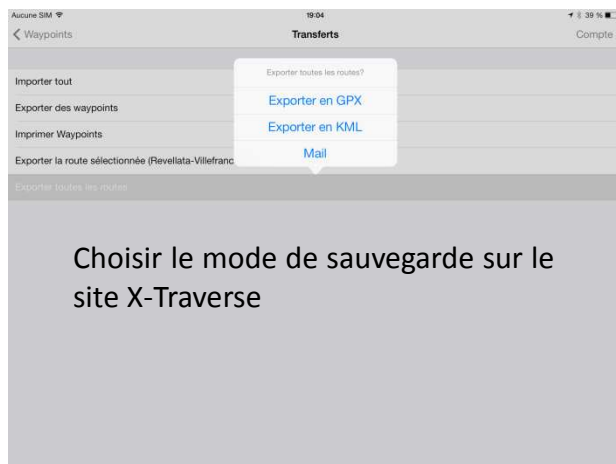
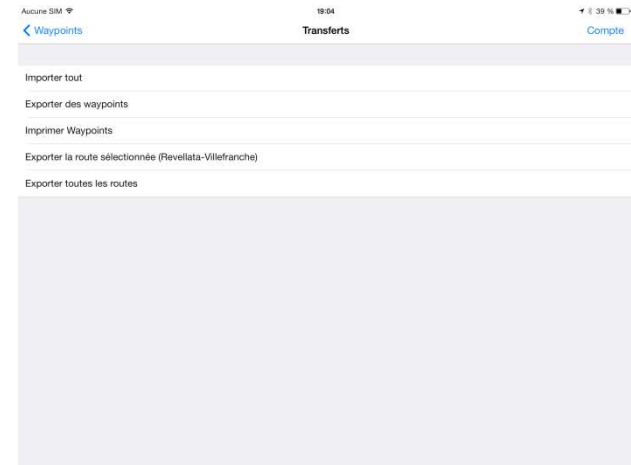
Le WP actif est entouré de rouge. La route passera automatiquement sur le WP suivant lorsque la distance de proximité sera atteinte, sauf si cette distance a été réglée sur « Aucune ».



Sauvegarde des WP et des Routes (Compte X-Traversal nécessaire)



Ouvrir la fenêtre
« **Waypoints** » et
valider la fonction
« **Transferts** »



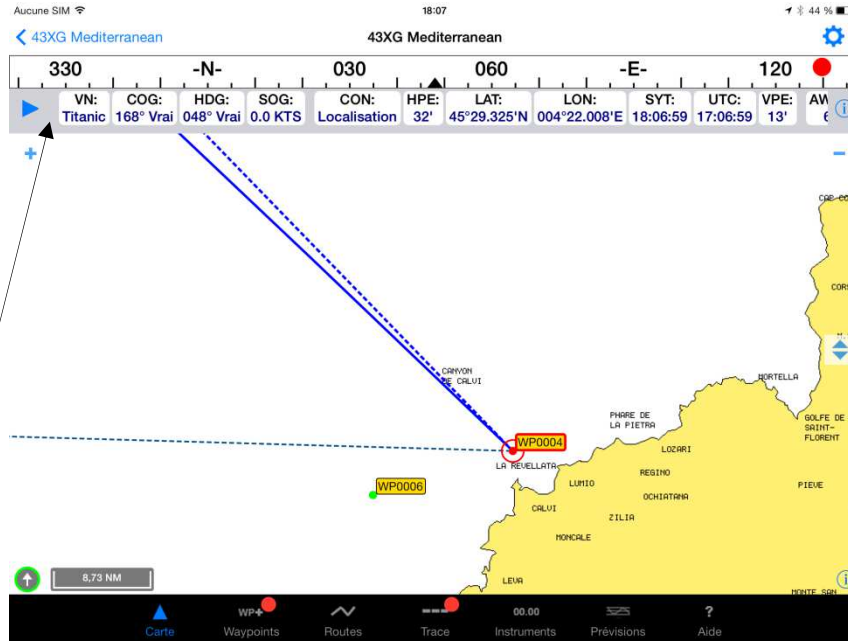
Les deux routes
créées ont été
transférées et
peuvent être
réimportées à la
demande



Instruments

(Données du GPS interne ou du bateau par connexion Wi-Fi TCP/IP)

Le bandeau d'instruments permet de faire défiler les différents éléments



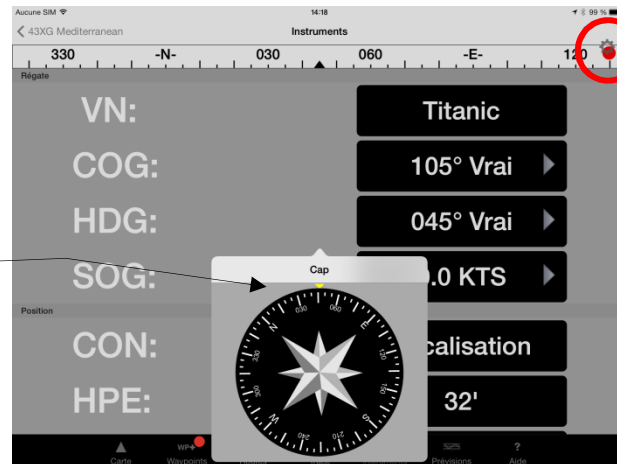
Un tap sur l'un d'entre eux fait apparaître une fenêtre de signification de l'acronyme et sa représentation numérique ou analogique



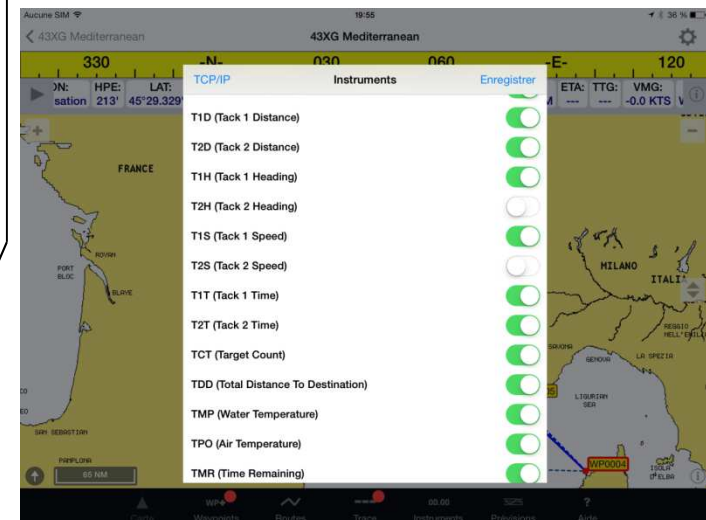
Instruments

(Données du GPS interne ou du bateau par connexion Wi-Fi TCP/IP)

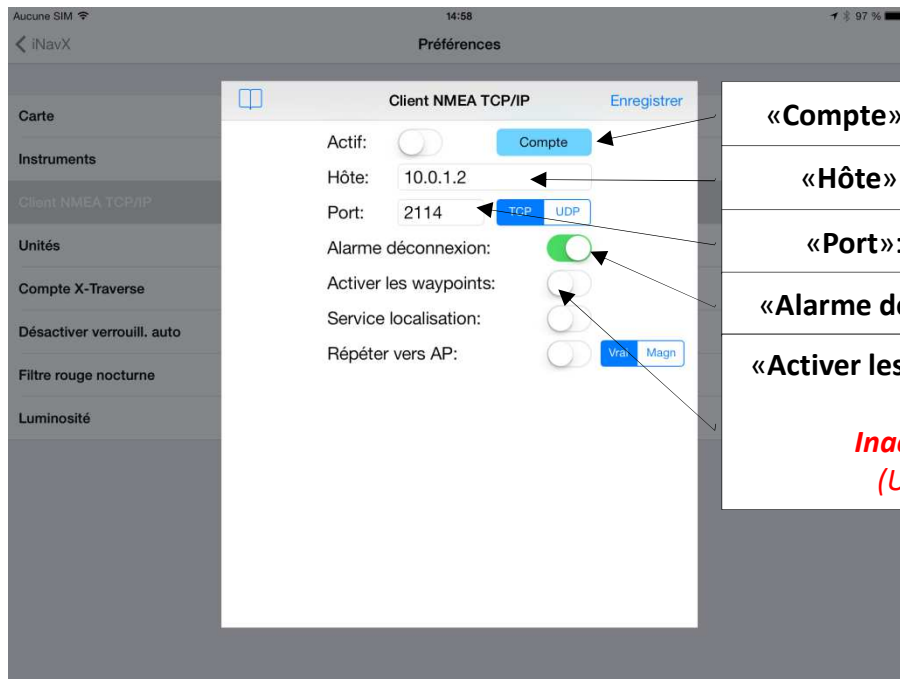
On peut avoir une représentation plus large des données d'instruments en tapant sur la touche « Instruments » au bas de l'écran. Si la donnée est assortie d'un ►, un tap sur cette donnée fait apparaître une fenêtre de présentation plus visuelle



Un tap sur la roue dentée ou sur le **i** du bandeau fait apparaître la fenêtre des « Instruments » que l'on peut choisir d'activer



Instruments: Recueil des données TCP/IP NMEA



- «**Compte**»: Permet de s'identifier auprès d'un serveur AIS
- «**Hôte**»: Adresse IP de l'émetteur de données NMEA
- «**Port**»: Doit correspondre à celui du serveur TCP/IP
- «**Alarme de déconnexion**»: Utile si perte connexion NMEA
- «**Activer les waypoints**»: Importe les WP et routes créés sur le serveur NMEA ou son logiciel.
Inactif si le service de localisation est sur In (Utilise alors les données du GPS interne)

Instruments: Recueil des données TCP/IP NMEA

- Pour le reste des connexions, voir la rubrique « **Aide** » de iNavX mais aussi:

- <http://www.francis-fustier.fr/inavx.html>
- <http://i-marineapps.blogspot.fr/2012/02/inavx-part-4-instruments-and-nmea-data.html>
- <http://www.macsailing.net/fbb/showtopic.php?tid/1178/>
- <http://www.inavx.com/#FAQ>