

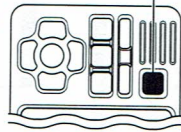
4 FONCTIONS DE BASE

■ Mise en marche

IMPORTANT: VEILLER À connecter le récepteur GPS au transpondeur avant d'allumer celui-ci (p. 35).

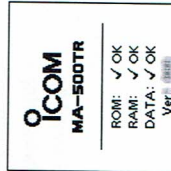
- 1 Appuyer et maintenir la touche **[POWER•BRILL]** pendant 1 seconde pour allumer ou éteindre l'appareil.

- L'appareil émet un bip long et affiche l'écran d'accueil.



- 2 L'écran d'accueil affiche les résultats du test de démarrage (test de ROM, RAM et de données de sauvegarde), sous la forme suivante "OK" ou "NG" (Échec).

- Lorsque l'écran d'accueil affiche l'indicateur "NG", appuyer pendant 1 seconde sur **[POWER•BRILL]** pour éteindre l'appareil puis rallumer le transpondeur. Si aucun changement ne se produit, contacter un distributeur ou un service après-vente agréé Icom.



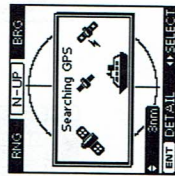
- 3 Une fois le test démarrage effectué avec succès, l'écran affiche le code MMSI s'il a déjà été programmé.

- L'écran affiche le message "No MMSI" si aucun code MMSI n'est programmé (p. 7).



- 4 L'écran de recherche des satellites GPS s'affiche pendant la phase de recherche.

- Pendant cette recherche, l'opérateur peut afficher les données GPS en appuyant sur **[ENT]**, il peut également ouvrir le mode Menu en appuyant sur **[MENU]** (p. 28 et 31).



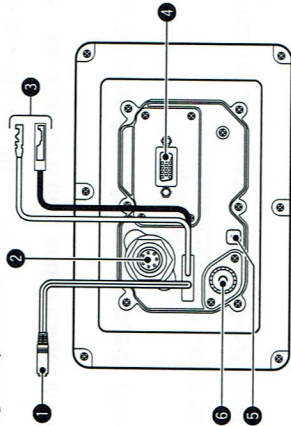
- 5 Dès que le récepteur GPS reçoit les signaux d'un satellite, le transpondeur affiche automatiquement les données de position sur l'écran traceur (p. 15).

INSTALLATIONS ET CONNEXIONS 7

■ Connexions

Distance de sécurité du compas

RESPECTER une distance de sécurité d'au moins 1 m entre le transpondeur et le compas de route magnétique du navire.



- 1 **CONNECTEUR DE CÂBLE DE CLONAGE**

Connexion d'un câble de clonage avec un PC
Consulter un distributeur Icom pour plus de détails.

- 2 **CONNECTEUR DE RÉCEPTEUR GPS INTÉGRÉ**

Connexion du récepteur GPS MXG-5000S pour la réception des données de position et leur transmission avec d'autres données AIS.

REMARQUE: Des consignes importantes d'installation du récepteur GPS MXG-5000 sont contenues dans le manuel fourni avec celui-ci. Lire attentivement ces instructions avant d'installer et d'utiliser le récepteur MXG-5000S.

- 3 **CONNECTEUR D'ALIMENTATION CC**

Connexion du câble d'alimentation fourni à une source 12 V CC.

- 4 **CONNECTEUR HD D-SUB 15 BROCHES (E/S NMEA)**

Connexion d'un système ICOM MarineCommander™, d'un instrument de navigation, d'un récepteur GPS externe, etc. à l'aide du câble de connexion NMEA OPC-2014 fourni.

Voir en page 37 le détail d'attribution des broches.

Spécifications requises pour la connexion d'un GPS externe:

- Le système géodésique du récepteur GPS externe doit être le "WGS-84."
- La trame GBS doit pouvoir être importée via la fonction RAIM.
- L'antenne GPS externe doit être installée à moins de 26 m de l'antenne GPS intégrée.

ATTENTION! Après avoir connecté le câble d'alimentation CC et les fils du câble NMEA, protéger le câble et les fils avec un ruban caoutchouc autovulcanisant pour pallier les risques d'infiltration d'eau dans le transpondeur.

