

Les Îles Anglo-Normandes :

Guide du Plaisancier



THE CHANNEL ISLANDS

JERSEY · GUERNSEY · HERM · SARK · ALDERNEY

Pourquoi visiter

les Îles Anglo-Normandes ?

Un paradis de la plaisance à quelques encablures seulement de la France

Pour Victor Hugo, ces îles étaient « des petits morceaux de France jetés à la mer et ramassés par l'Angleterre ». Pour les plaisanciers, aujourd'hui, c'est tout simplement le meilleur endroit pour s'adonner à leur passion.

Des milliers de navigateurs britanniques et continentaux envahissent chaque année les eaux d'Aurigny, Herm, Guernesey, Jersey et Sercq, attirés par ce mélange particulier de culture, d'histoire et de traditions anglo-saxonnes et françaises qui a forgé la destinée de ces îles depuis un millier d'années.

Ils sont également attirés par les eaux claires et tièdes, les plages fantastiques, le soleil et les superbes paysages... tout autant que par la cuisine - excellente - le shopping faiblement taxé et les attractions - naturelles ou façonnées par la main de l'homme.

Bien qu'unies par l'héritage normand qu'elles ont en commun et leur indéfectible loyauté à la Couronne britannique, les îles Anglo-Normandes possèdent chacune leur propre personnalité et c'est ce qui explique le succès dont elles jouissent auprès des plaisanciers.

Les skippers, en effet, peuvent choisir de mouiller dans une marina ultra-moderne ou jeter l'ancre dans une baie abritée et isolée. Ils peuvent opter pour un quai de granit dans un petit port historique ou décider de jouer Robinson Crusoe au large, en plein milieu de rochers enchanteurs.

L'équipage, lui, est sûr de trouver à terre toute l'animation, la vie nocturne et la culture des villes modernes. Il peut aussi préférer faire un retour dans le passé et s'aventurer sur des terres où les voitures sont bannies et où le moyen de transport préféré est le cheval. Il peut enfin décider de se perdre sur des petits chemins sinueux où promeneurs et cyclistes ont la priorité ou bien simplement décider de passer des jours à ne rien faire au soleil, tandis que toute la famille s'ébat à loisir sur des plages propres et bordées par des eaux peu dangereuses.

C'est cette extraordinaire et stimulante diversité qui fait le charme des Îles Anglo-Normandes et nombre de plaisanciers y retournent chaque année pour y retrouver les lieux qu'ils ont aimés ou découvrir de nouvelles merveilles.

Alors, partez à la découverte - ou re-découverte - de ce délicieux mélange de culture franco-britannique, et n'oubliez pas que si c'est l'anglais qu'on y parle et si l'on paye en Livre Sterling, la cuisine, elle, y est française !





Table des matières

Comment s'y rendre ?	02
Jersey	04
Guernesey	12
Herm	17
Aurigny	18
Sercq	23

N.B. Les diagrammes en cette publication sont pour des buts d'illustration seulement et ne devraient pas être employés pour la navigation. Produit en association avec





Depuis la France et l'Angleterre...

Comment s'y rendre ?

Découvrez combien il est facile de naviguer jusqu'à ces îles merveilleuses et préparez-vous à larguer les amarres !

La « double personnalité » des Îles Anglo-Normandes remonte à huit cent ans en arrière. Faisant partie à l'origine du Duché de Normandie, ces îles décidèrent de rester fidèles au Roi Jean après la chute de Rouen en 1204. Ce n'est d'ailleurs pas sans une certaine fierté (et aussi, peut-être, un brin de provocation) que les habitants continuent de porter un toast au « Duc » (le Duc de Normandie) plutôt qu'à la Reine... Par la suite, leur loyauté aux monarques successifs fut récompensée par des droits et des privilèges dépendant non pas du Parlement britannique mais de la Reine elle-même - ou du Roi.

Pendant des siècles, les Îles Anglo-Normandes ont connu de nombreuses invasions, la dernière en date étant celle des Français pendant la Bataille de Jersey en 1781. Les troupes du Baron du Rullecourt tentèrent de s'emparer de l'île mais un jeune officier Anglais, le Major Francis Peirson, conduisit à la victoire l'armée britannique renforcée par la milice locale à la bataille de la Place Royale de Saint-Hélier. Durant la Deuxième Guerre mondiale, les îles furent les seuls territoires britanniques occupés par les Allemands de 1940 à 1945.

La langue officielle y est l'anglais. Cependant, Jersey, Guernesey et Sercq ont conservé leur propre langue, dérivée du Normand, toujours parlée dans les campagnes, et de nombreux patronymes et noms de lieux sont français.

Les Îles Anglo-Normandes sont regroupées en deux « bailiwicks » (bailliages). Celui de Guernesey comprend, en plus, quatre îles : Aurigny (la plus au Nord, celle que les plaisanciers venant du Royaume-Uni atteignent en premier), Sercq (une île merveilleuse, sans voitures, où le temps semble s'être arrêté), Herm (le paradis des amoureux de la nature) et Jethou (la plus petite île du bailiwick, aujourd'hui domaine privée).

Le bailiwick de Jersey inclut deux impressionnants ensembles rocheux situés au large, le Plateau des Minquiers et le Plateau des Ecréhous, où l'on peut revivre le mythe de l'Île au Trésor dans de vieux cottages de pêcheurs transformés en résidences d'été.

Utiliser la marée à votre avantage est du plus grand intérêt pour la navigation entre les Îles Anglo-Normandes et les ports voisins de Normandie, de Bretagne et des côtes britanniques. Tenez-en compte et les distances seront couvertes d'autant plus aisément.

Une fois dans la zone de navigation des Îles Anglo-Normandes, il est facile de concevoir un itinéraire permettant de visiter toutes les îles et un ou deux ports de la côte française, où chacune des distances n'excède pas une journée de mer.

La marina de Diélette, par exemple, est à 16 milles nautiques environ d'Aurigny et 28 de Guernesey, tandis que l'agréable station balnéaire de Carteret est à 30 milles nautiques de Saint-Pierre-Port et 13 seulement de Gorey.

Saint-Hélier n'est qu'à 25 milles nautiques du vivant port de pêche de Granville, à 35 de la splendide ville fortifiée de Saint-Malo et à 42 milles nautiques de la vaste marina de Saint-Quay-Portrieux, sur la côte bretonne, accessible 24 heures sur 24.

Comme les chiffres qui précèdent et la carte ci-contre le montrent, presque tous les ports des Îles Anglo-Normandes sont situés à moins d'une journée de navigation les uns des autres. Cette navigation se fait dans des conditions relativement simples, pour le plus grand bonheur des skippers, et l'on peut facilement éviter de naviguer de nuit, ce qui permet aux équipages de consacrer leurs soirées et leurs nuits à des délices terrestres certainement plus attirants qu'une nuit en mer.

Les Îles Anglo-Normandes sont faciles à atteindre et il est aisé de naviguer de l'une à l'autre. Elles constituent sans aucun doute l'une des meilleures zones pour la navigation de plaisance de toute l'Europe du Nord-ouest.

Leur histoire, leur situation, leur culture et leur climat en font une destination de vacances parfaite pour les plaisanciers des deux côtés de la Manche attirés par le mélange Anglais et Français de leur culture, de leurs traditions et de leurs coutumes. Une destination unique... à découvrir encore et encore !

Bon vent vers... Jersey

Tout ce qu'il faut savoir pour naviguer à proximité de la plus grande des Îles Anglo-Normandes

Les approches du port principal de Jersey, celui de Saint-Héliier, sont relativement faciles, avec des passages et des amers qui sont clairement marqués. C'est le cap rocheux au sud-est de l'île qui requiert une attention toute particulière - lors des grandes marées, les courants sont forts et la marée peut se retirer sur une distance qui peut atteindre trois milles !

Si vous naviguez vers Saint-Héliier en venant du Nord ou de l'Ouest, faites cap sur le Phare de Corbière, qui se repère facilement à l'extrémité Sud-ouest de l'île. Doubler le phare à environ un mille au large pour éviter tous les obstacles, et puis approcher à environ un demi mille et longer la côte Sud vers l'est pour filer sur Saint-Héliier, en doublant la Tour de Noirmont avec ses rayures noires et blanches. La marée crée un courant vers l'est le long de cette côte entre-4.5h pleine mer Saint-Héliier et pleine mer Saint-Héliier.

Surveillez à tout moment les ferries rapides (ils filent presque 40 noeuds) et les autres navires marchands qui utilisent cette route, même s'il y a largement la place de les laisser à bonne distance.

Après avoir doublé Noirmont Point, mettez le cap sur 082° (sur le Passage Ouest) en alignant le pilier blanc sur Dog's Nest Rock avec la marque de jour orange sur la structure lumineuse blanche à La Grève d'Azette (sur la côte, un peu plus d'un mille plus loin). La nuit, les amers d'alignement pour ce trajet sont ceux de La Grève d'Azette (Oc.5s14M) et de Mont Ubé (Oc.R.5s12M) environ un mille plus loin à terre.

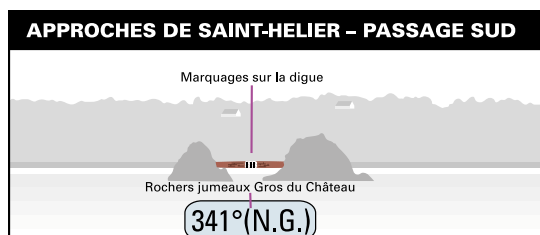
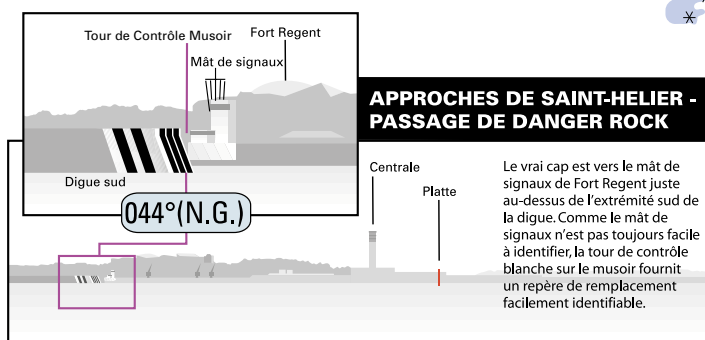
A environ deux encablures de Dog's Nest, et juste avant d'atteindre une bouée conique verte signalant East Rock (QG), virer à bâbord sur 60° pour prendre le Passage Rouge et Vert qui vous guide le long de la rade de Small Roads jusqu'à l'entrée du port.

Le parcours (cap 022°) est relativement facile - il suffit de passer à environ 75 m du poste de mouillage pour navires citernes et du bras Ouest du bassin de la Collette (laisser les deux à tribord) - mais le secteur peut s'avérer assez encombré à certains moments, et il faut surveiller les navires marchands.

Il y a deux marques de jour rouges qui vous donnent l'alignement du parcours, et les deux ont un feu la nuit (Oc.V.5s11M devant et Oc.R.5s12M à l'arrière).

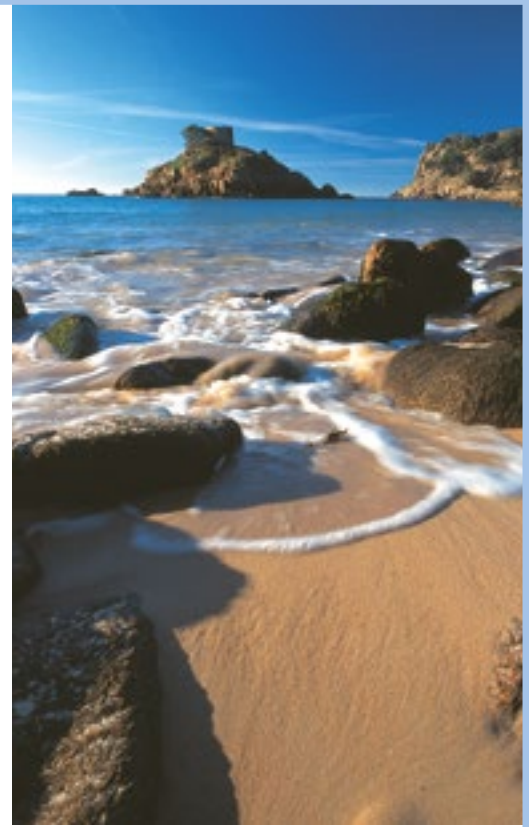
Si vous approchez Saint-Héliier du Sud-ouest (par exemple, à partir de Saint Quay Portrieux ou de Lézardrieux, en laissant les Minquiers à tribord), mettre le cap sur la bouée Nord Cardinal de Passage Rock environ deux milles au Sud de la baie de Saint Brelade (entre Corbière et Noirmont).

A la bouée de Passage Rock, virer pour prendre le Passage Ouest, laissant à la fois la bouée Nord Cardinal des Fours et la bouée verte de Ruaudière à tribord.



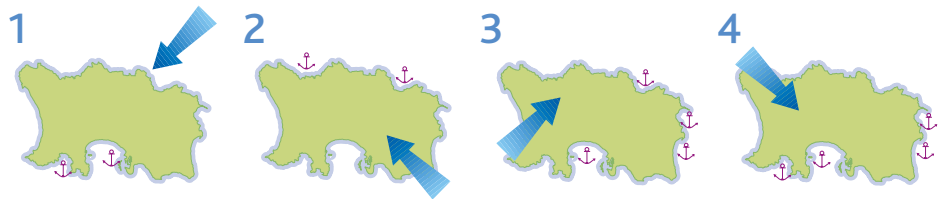
A noter

Jersey offre la possibilité unique de stationner pendant plusieurs mois dans la Marina Elisabeth de Saint-Héliier. Cette marina constitue une base idéale pour explorer les autres îles ainsi que les côtes françaises voisines.



Mouillages à Jersey

Les flèches montrent les vents dominants ; les ancres indiquent les mouillages qui conviennent dans de telles conditions. Sous un vent d'Ouest, et par mer peu agitée, mouiller dans la baie de Sainte Catherine. Vérifier sur les cartes marines les positions des câbles électriques et de téléphone (baie de Sainte Catherine, Grève de Lecq).



Saint-Hélier

La capitale de l'île regorge d'attractions et de distractions pour les plaisanciers en visite et leur famille

La Marina de Saint-Hélier est un merveilleux endroit où passer quelques jours car sa situation centrale la rend proche de tout ce qu'un équipage en visite peut désirer avoir à proximité.

Les magasins faiblement taxés, l'Office de Tourisme, le célèbre Musée Maritime et le terminus des bus se trouvent pratiquement devant la porte de votre cabine tandis qu'un grand complexe commercial et de loisir en bord de mer n'est qu'à deux minutes de marche. Vous pourrez y trouver des bars, des restaurants, une discothèque, un cinéma multiplex (10 salles), un centre de remise en forme et une piscine à vagues avec toboggans.

Jersey est, de toutes les Îles Britanniques, celle où le climat est le plus doux et, sous le soleil, les plages, les petites criques et les immenses baies de sable doré sont incomparables. Mais si vous avez des enfants à distraire un jour où il ne fait pas beau, vous avez également à votre disposition une foule d'attractions faites pour eux à proximité.

En arrivant au port de Saint-Hélier, presque tous les bateaux se dirigent vers la Marina de Saint-Hélier bien abritée qui est la principale base d'accueil pour des séjours courts et permet l'amarrage de 200 unités dont la moitié d'entre elles sur des pontons « en épi » individuels. Comme les deux autres marinas du port, elle a reçu la « five gold anchor », la plus haute distinction accordée par la Yacht Harbour Association Britannique.

L'accès à la marina est normalement possible trois heures avant ou après la marée haute - cette fenêtre varie légèrement suivant le Coefficient de Marée (morte-eau et vive-eau) - et une jauge digitale indiquant la profondeur (en mètres) par rapport à la surface se trouve à l'Est de l'entrée.

Si la marina est fermée, vous pourrez trouver un long ponton (où la profondeur est maintenue à 2,20 mètres sous le zéro des cartes) sur le Côté Ouest du port principal (à l'Ouest de l'entrée de la marina, près de la station de sauvetage de Saint-Hélier), aux mouillages n°4 et 5. Ce ponton donne accès à l'eau courante et à l'électricité et dispose d'un magasin hors taxe où les bateaux de passage peuvent se ravitailler en vins, alcools et tabac lorsqu'ils quittent le port.

Des signaux portuaires indiquent à quel moment il est possible d'entrer et de sortir de la marina. La profondeur de la plupart des mouillages est de 2 mètres - une profondeur supérieure (2,40 m) se trouve également près de l'entrée (contacter le personnel du port). Les visiteurs doivent normalement utiliser les pontons E, F et G et le côté Nord des pontons A.

Des douches, des toilettes, une laverie et des téléphones sont situés à côté des rampes. Un magasin d'alimentation générale et de vins et alcools est ouvert toute l'année. Tous les pontons disposent d'arrivées d'eau courante et d'électricité et des poubelles et un réservoir destiné aux huiles usagées se trouvent à côté de la Capitainerie de la Marina (T: +44 (0) 1534 447708), en tête de la rampe.





Approches de Saint-Hélier



Toutes les embarcations navigant vers le port de Saint-Hélier, ou quittant le port, doivent être à l'écoute sur VHF (canal 14) pour connaître les mouvements des grands vaisseaux. Les skippers doivent veiller aux mouvements de tous les grands vaisseaux (y compris à l'arrière) et maintenir une bonne distance à tout moment. La vitesse est limitée à 5 noeuds au Nord du poste de mouillage pour navires citernes de la Collette.

Le système international de signaux portuaires est utilisé à la Marina de Saint-Hélier et pour le Contrôle du Port de Saint-Hélier ; les feux VERTS indiquent qu'il est possible de PASSER et les feux ROUGES indiquent qu'il est INTERDIT DE PASSER. Deux feux VERTS placés verticalement sur un feu BLANC, indiquent le passage à double sens.

Un feu JAUNE à occultations peut être utilisé par les Contrôleurs du Port pour faciliter l'arrivée et le départ de petites embarcations à moteur (moins de 25 m). Les vaisseaux doivent passer à tribord entre les musoirs.

A noter

En entrant dans le port de Saint-Hélier, vous remarquerez à bâbord le splendide Château Elisabeth. Construit en l'honneur de la Reine Elisabeth Ière par Sir Walter Raleigh, alors Gouverneur de l'île, il est maintenant transformé en musée et accueille des expositions. Il mérite une visite et juste à côté vous pourrez également découvrir un affleurement rocheux où vivait l'ermite Hélier avant d'être assassiné par les pirates.





Gorey

Découvrez ce port pittoresque situé au pied d'un ancien château et proposant de nombreux centres d'intérêt

Le pittoresque port de Gorey, sur la côte est Jersey, représente, particulièrement pour les bateaux pouvant échouer, une intéressante alternative à Saint-Héliér.

Le petit port d'échouage est bordé de maisons aux tons pastel, de terrasses de restaurants et de boutiques. Il est situé au pied du splendide Château de Mont-Orgueil construit au 13^e siècle pour résister aux envahisseurs français.

En venant du Nord ou de l'Est, il est relativement facile d'accéder au port. Le contournement par le Sud à partir de Saint-Héliér - qui doit s'effectuer de jour et par bonne visibilité - vous fait longer la côte Sud jusqu'à la bouée Ouest Cardinal de Canger Rock (laisser à tribord), à un peu moins de trois milles SSE de la Rocque, à l'extrémité Sud-est de Jersey.

A partir de Canger, un cap à 075° vous dirige vers la bouée rouge et blanche de Violet Channel. A un demi mille de la bouée, virer à bâbord sur un nouveau cap à 026°.

Après avoir couvert environ un mille, et lorsque les balises de Karamé et de Brett s'alignent (les deux sont à bâbord), vous pourrez prendre un nouveau cap (332°). Par temps clair, l'alignement principal de ce parcours est donné par la tourelle sur la Pointe de la Coupe (à l'extrémité Nord-Est de Jersey) qui doit s'aligner avec Verclut Point, à l'extrémité côté terre de la digue de Sainte Catherine.

Laisser les bouées cylindriques rouges du Cochon et du Giffard à bâbord, et continuer jusqu'à ce que vous atteigniez l'alignement (298°) pour le port de Gorey - le bout de la jetée s'aligne avec le clocher de l'église de Gouray.

Au cours d'une visite, un yacht peut mouiller à Gorey de quatre façons. La première, c'est de s'amarrer à l'un des deux mouillages en eau profonde (bouées cylindriques rouge) à environ deux encablures à l'Est de la jetée.

Néanmoins, la plupart des visiteurs utilisent les 12 bouées jaunes qui se trouvent au large de l'entrée du port. Ces mouillages à rappel sont très bien par mer peu agitée, pour des bateaux à support latéral ou à double quille. Le fond est constitué de sable ferme et les bouées sont bien entretenues par les Autorités des Ports de Jersey.

La troisième option est de s'amarrer à quai, entre le mouillage de ravitaillement en carburant et le débarcadère utilisé par les ferries Français, tandis que la dernière option - qui est idéale si vous avez des enfants en bas âge à bord - est d'avancer jusqu'au fond du port et échouer sur la petite plage.

Avec son service régulier de bus vers Saint-Héliér, et des plages de sable et un terrain de golf à proximité, ce port ravissant peut constituer une escale mémorable au cours d'une croisière parmi les îles.

Les Ecréhous

Le port de Gorey est un excellent point de départ pour se rendre aux Ecréhous, un fantastique plateau de rochers et d'îlots parsemés de minuscules cottages de pêcheurs.

Il est préférable d'effectuer la première visite lors d'une marée de morte-eau, car en partant deux heures après la pleine mer, la marée sera en train de tourner, et elle vous aidera à naviguer vers le Nord-est, vers le récif qui se trouve à sept milles de Gorey.

Mettre le cap sur le point 49°15.82N ; 01° 55.710 et puis virer sur 022°, ce qui vous met sur un cap vers Bigorne (un rocher pointu et triangulaire) entre deux rochers plats et larges - Grande Galère (à bâbord) et Sablonière.

Juste avant d'atteindre un point à 0,4 mille de Bigorne, virer à bâbord sur le cap suivant, mettant l'amer arrière noire de la Marmotière (un peu à gauche de la cheminée la plus à l'Ouest) dans l'alignement du rocher blanc qui a un mât sur le dessus (330°).

Ceci vous amène au mouillage principal et à la bouée de mouillage des Etats de Jersey (une grande bouée cylindrique orange) qui se trouve un peu au Sud de la Marmotière.

Si vous restez pendant la période de basse mer, vous pouvez soit rester sur la bouée des Etats, auquel cas vous devrez être prêt à échouer sur du sable ferme, soit mouiller au large de la Marmotière pour rester à flot.



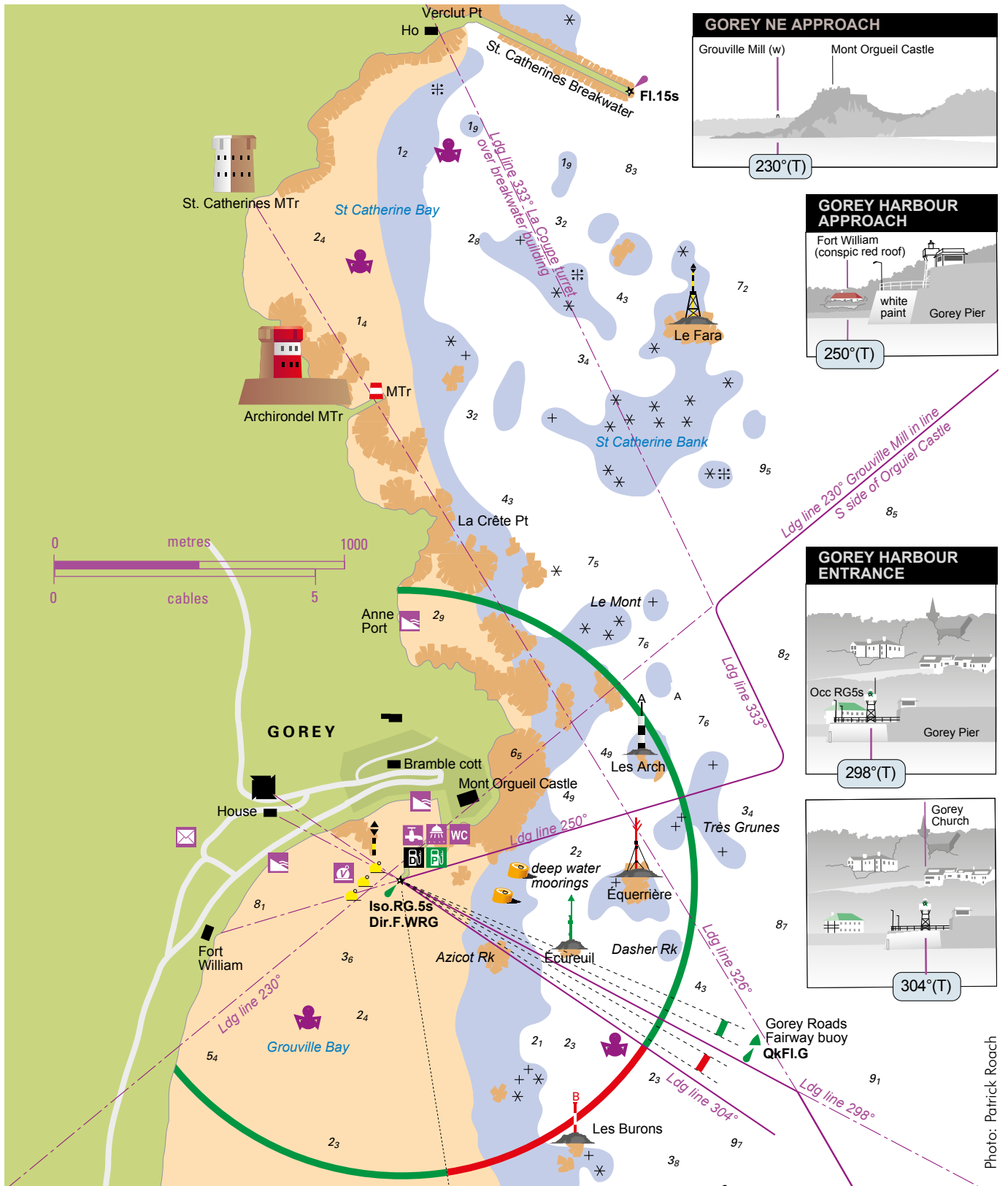
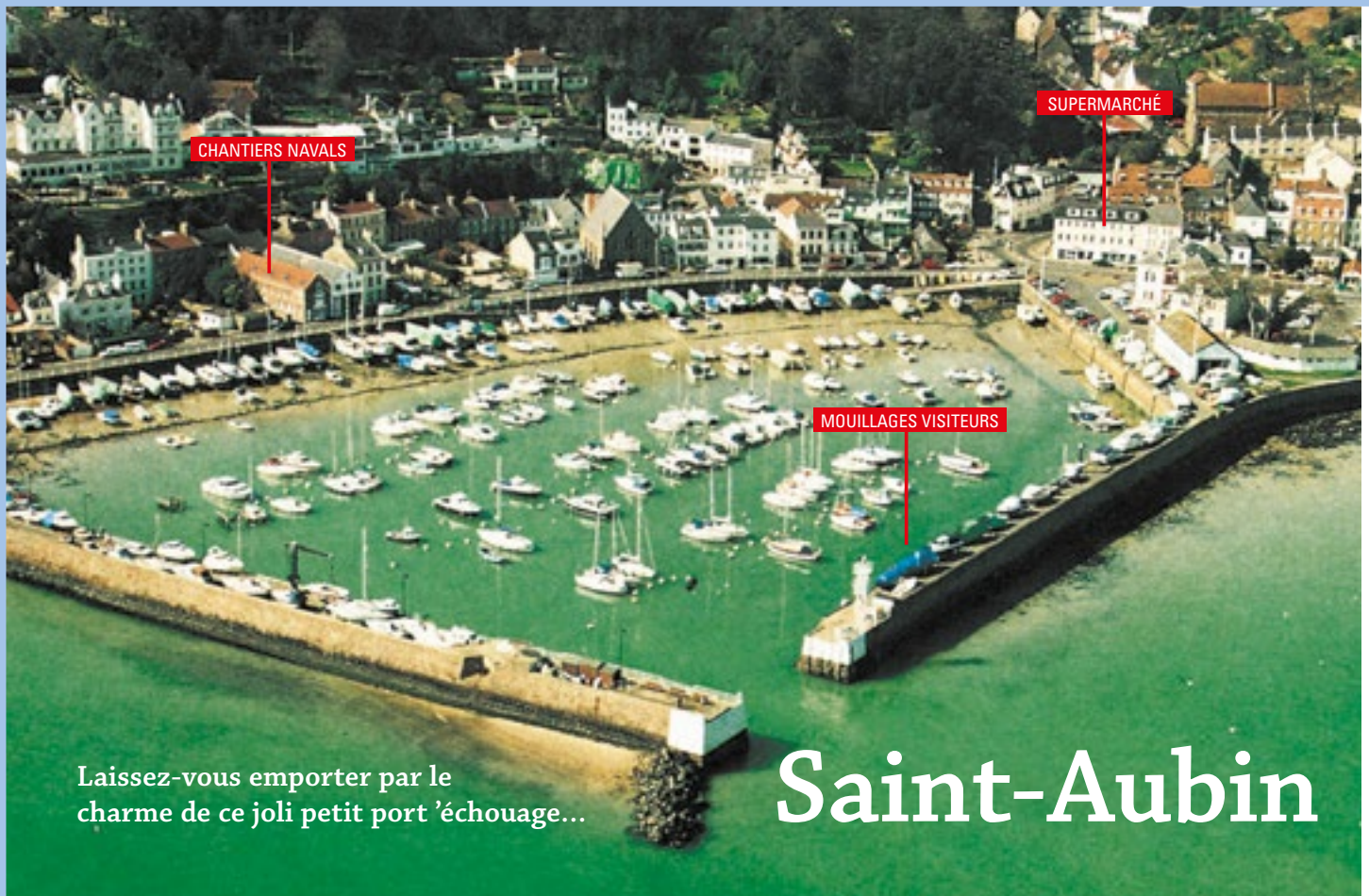


Photo: Patrick Roach



Laissez-vous emporter par le charme de ce joli petit port 'échouage...

Saint-Aubin



Saint-Aubin fut longtemps le principal port de commerce de Jersey, avant d'être détrôné par Saint-Hélier, et sa grandeur passée se lit encore sur les façades en granit des demeures des négociants installés sur les quais.

L'entrée du port peut être assez encombrée en été, avec les nombreux bateaux locaux se balançant sur leurs amarres, mais un chenal délimité par des bouées vous permettra de progresser sans problème.

Si vous ne restez qu'une heure ou deux en pleine marée haute, prenez à bâbord et amarrez-vous le long du quai Sud. En revanche, si l'échouage est possible pour votre bateau et si vous envisagez de passer la nuit, prenez à tribord et accostez le long du quai Nord où vous disposerez d'eau et d'électricité.

Saint-Aubin possède une foule de bars et de restaurants, compte shipchandlers et est le siège du Yacht Club Royal des Îles Anglo-Normandes (où des douches sont disponibles).



Les Minquiers

Si vous avez lu les livres d'Hammond Innes, vous connaissez déjà les Minquiers, de sombres et impressionnants écueils à 12 milles nautiques au Sud de Saint-Hélier.

L'amplitude de la marée y est exceptionnelle et lorsque la mer se retire, ces îlots - les terres les plus au Sud des Îles Britanniques - révèlent des étendues infinies de rochers, d'algues et de sable et deviennent le paradis des pêcheurs à pied cherchant les crabes, les crustacés et ce qui est considéré comme le délice - difficile à prendre - des Îles Anglo-Normandes : l'ormeau.



A voir et à faire à... Jersey

Découvrez les attractions de Saint-Hélier et explorez la splendide campagne environnante

Quand on est à Jersey, on peut être tenté de rester à Saint-Hélier pour y faire du shopping, visiter son célèbre Musée Maritime ou profiter de l'animation du front de mer juste à côté de la marina. Mais le reste de l'île vaut tout autant la visite, avec ses pittoresques paysages de campagne, ses vallées verdoyantes, ses plages superbes et ses impressionnantes falaises ; vous ne regretterez pas d'avoir poussé l'exploration au-delà de la ville.

Vous pouvez facilement le faire en bateau et les nombreuses plages de sable de l'île et les petits ports de la côte Nord sont autant d'endroits où vous pouvez jeter l'ancre ou accoster et où il fait bon faire un pique-nique. Vous pouvez même, quand le temps et la marée le permettent, passer la nuit à l'ancre.

A Jersey, il y a au moins un bon restaurant (et parfois plusieurs) dans chaque port et dans chaque baie car bien manger est une passion pour les Jersiais... et celle-ci est volontiers partagée par ceux qui visitent l'île. Les établissements de qualité à prix raisonnables y abondent et bien que la cuisine soit encore largement Française, elle s'internationalise peu à peu pour satisfaire tous les goûts contemporains.

Si vous êtes un peu lassé du bateau, pourquoi ne pas louer une voiture ou un vélo et partir à la découverte des beautés de l'intérieur de l'île ?

De nombreux sites témoignent de l'extraordinaire histoire de Jersey, et en particulier le splendide Château du 13^e siècle de Mont-Orgueil, à Gorey (dans lequel 3 millions de Livres

de travaux de rénovation ont été investis), et le majestueux Château Elisabeth de la Baie de Saint-Aubin datant du 16^e siècle. Construit en l'honneur de la Reine par le Gouverneur de l'île de l'époque, Sir Walter Raleigh, ce château peut être atteint, soit en véhicule amphibie, soit, à marée basse, à pied sec par une chaussée pavée.

L'une des attractions majeures de Jersey est la fondation mondialement célèbre Durrell Wildlife Conservation Trust créée par Gerald Durrell. Installée sur les terres d'un beau manoir traditionnel, elle se consacre au développement de programmes d'élevage et de conservation des espèces menacées.

Mais surtout, goûtez au charme de la nature en explorant les 154 kilomètres de ce qu'on appelle dans l'île les « Green Lanes », où promeneurs et vélos sont prioritaires et qui vous permettront d'apprécier en toute tranquillité la paix, les couleurs, les parfums et la beauté de la campagne de Jersey.

A noter

Louez une voiture ou un vélo et enfoncez-vous à l'intérieur des terres dans le dédale des routes de campagne. Chaque fois que vous arriverez à un embranchement, prenez la plus petite : vous finirez peut-être par vous perdre au bout des chemins creux mais vous aurez la chance de découvrir les fermes traditionnelles de Jersey et de beaux manoirs.



Musée Maritime

Le célèbre Musée Maritime est ouvert tous les jours en été de 10 h à 17 h. Le patrimoine maritime de l'île y est présenté de façon à la fois traditionnelle et moderne.

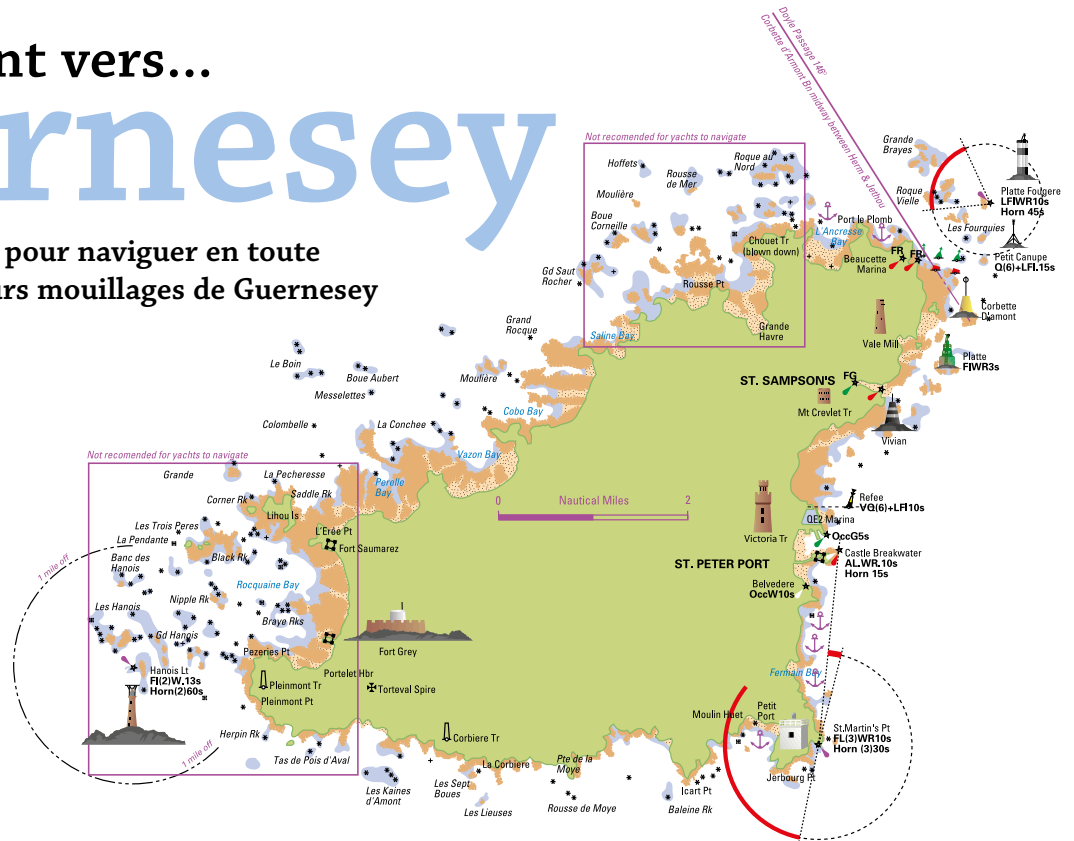
Lauréat du « Prix du Musée de l'Année », il présente trois thèmes distincts : les éléments, les bateaux, et les peuples. Les visiteurs sont plus acteurs que spectateurs : vous pouvez par exemple construire puis barrer un bateau dans un bassin à vagues, affronter de forts coups de vents ou écouter des histoires de marins assis dans une coque de buccin de 3,50 m !

Le Musée Maritime possède une vaste collection d'objets historiques ; un grand nombre de ceux qui sont exposés ont été acquis par la Société Jersiaise et les Amis du Musée Maritime. Ces derniers ont acquis de nombreux bateaux historiques que l'on peut voir en cours de restauration dans un atelier spécialement aménagé dans l'enceinte même du musée.



Bon vent vers... Guernesey

Tout ce qu'il faut savoir pour naviguer en toute sécurité vers les meilleurs mouillages de Guernesey



Les approches de Saint-Pierre-Port, du Nord comme du Sud, sont relativement faciles, avec un grand nombre de marques de jour et de nuit et un certain niveau de protection fourni par les îles au large.

En venant du Nord, le meilleur passage est par Little Russel. Le premier amer (à tribord) est le Phare de Platte Fougère, à un mille de l'extrémité Nord-Est de Guernesey. Selon votre cap et suivant la visibilité, il faut soit aligner la tour métallique sur Roustel avec la tour basse et trapue de Bréhon (198°), soit aligner Bréhon avec la balise sur la Pointe de Saint Martin (208°), à environ deux milles au Sud de Saint-Pierre-Port.

Lorsque le feu au bout de la digue de Saint-Pierre-Port s'aligne avec le feu sur Belvédère, une tour blanche sur la falaise derrière le Château Cornet, virer sur 220°, sur un cap d'approche finale qui laisse Roustel et Bréhon à bâbord et Platte à tribord.

Si la visibilité est mauvaise, utiliser Big Russel, qui passe entre

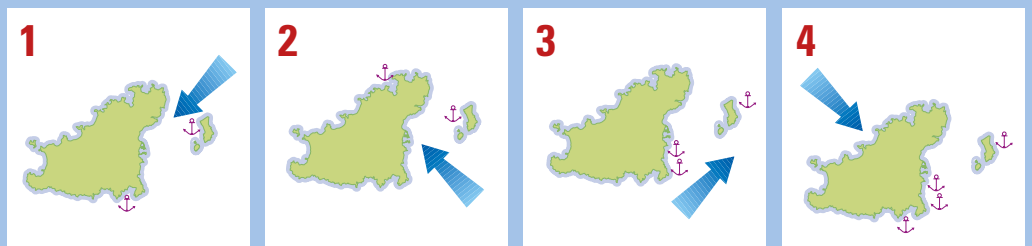
Herm et Sercq. Il fait deux milles de large, et il ne nécessite pas d'alignements car ses limites sont matérialisées clairement. La nuit, utiliser le secteur blanc du Phare de Noire Pute jusqu'à la Bouée de Lower Heads et puis virer au Nord-ouest dans Little Russel jusqu'à Saint-Pierre-Port.

En venant de l'Ouest, il est préférable de contourner Guernesey par le Sud, en passant bien au large du Phare des Hanois avant de longer la côte Sud (à au moins un mille de la côte) et puis en contournant la Pointe de Saint Martin. En venant du Sud, il suffit de mettre le cap sur la Pointe de Saint Martin, en gardant Bréhon en vue vers l'est pour éviter les rochers au sud la Pointe de Saint Martin.

Des terminaux Wi-Fi ont été installés dans la Marina Victoria, pour fournir un accès direct à l'Internet et à l'e-mail. Ce service est gratuit pour les personnes en visite à la marina qui possèdent un ordinateur portable compatible ; contacter le personnel de la Marina pour obtenir les détails concernant les connexions.

Mouillages à Guernesey

Les flèches montrent les vents dominants ; les ancres indiquent les mouillages qui conviennent dans de telles conditions. Sous un vent de Nord-Ouest, la baie de Moulin Huet est populaire parmi les skippers pour passer la nuit en attendant la marée lors de trajets vers la France ou vers Jersey. Rester dans le mouillage propre et sableux côté est.



Saint-Pierre-Port

Saint-Pierre-Port, le joyau de l'île de Guernesey, est l'un des plus beaux mouillages naturels de toutes les Îles Anglo-Normandes. La capitale de l'île est un port important qui a su accommoder avec succès les besoins du trafic passager et commercial, des marins pêcheurs et, surtout, la plaisance aussi bien locale que de passage.

Avec ses flèches et ses tours qui dominent le port et son château qui en garde l'entrée, la ville offre une vue saisissante à ceux qui se présentent à la tête de la jetée et suivent le chenal balisé jusqu'aux pontons réservés aux bateaux en visite dans la Marina Victoria.

Située au coeur même du port, à côté des pubs, boutiques et restaurants du front de mer, la marina constitue un abri sûr. Les pontons d'attente devant l'entrée assurent un mouillage pour les vaisseaux qui attendent la marée, et un mouillage de ravitaillement en carburant ainsi qu'un grand shiphandler se trouvent du côté Sud du chenal principal.

À l'entrée du port, un employé du port dans un canot vous accompagnera jusqu'à votre mouillage - la marina propose jusqu'à 250 places pour les visiteurs, dont 60 sont des mouillages sur pontons. Les grands yachts peuvent être dirigés vers la Marina Albert ou la Marina Queen Elizabeth II.

Il est possible d'accéder à la Marina Victoria trois heures avant et après la pleine mer, et il y a un quai à sec le long du côté Ouest permettant des travaux d'entretien pendant la période de basse mer. Les installations comprennent des douches de part et d'autre de la marina et l'eau et l'électricité sont disponibles sur chaque ponton.

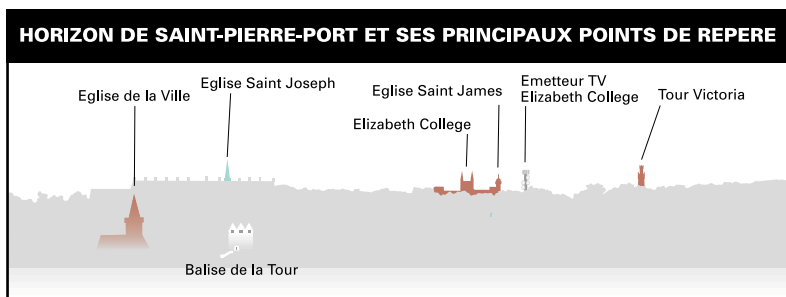
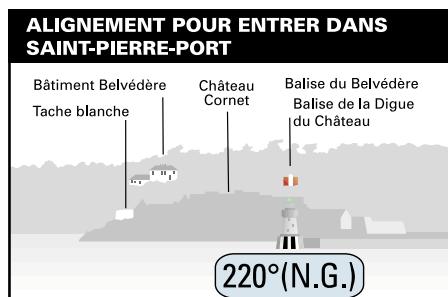
Toutes les embarcations navigant vers Saint-Pierre-Port, ou quittant le port, doivent être à l'écoute sur VHF (canal 12) pour rester en contact avec le Capitaine du Port. Vous pouvez appeler les Marinas de Saint-Pierre-Port sur le canal 80 ou par téléphone au +44 (0) 1481 725987, ainsi que la Radio de la gendarmerie maritime sur le canal 20 ou le canal 16 en cas d'urgence.

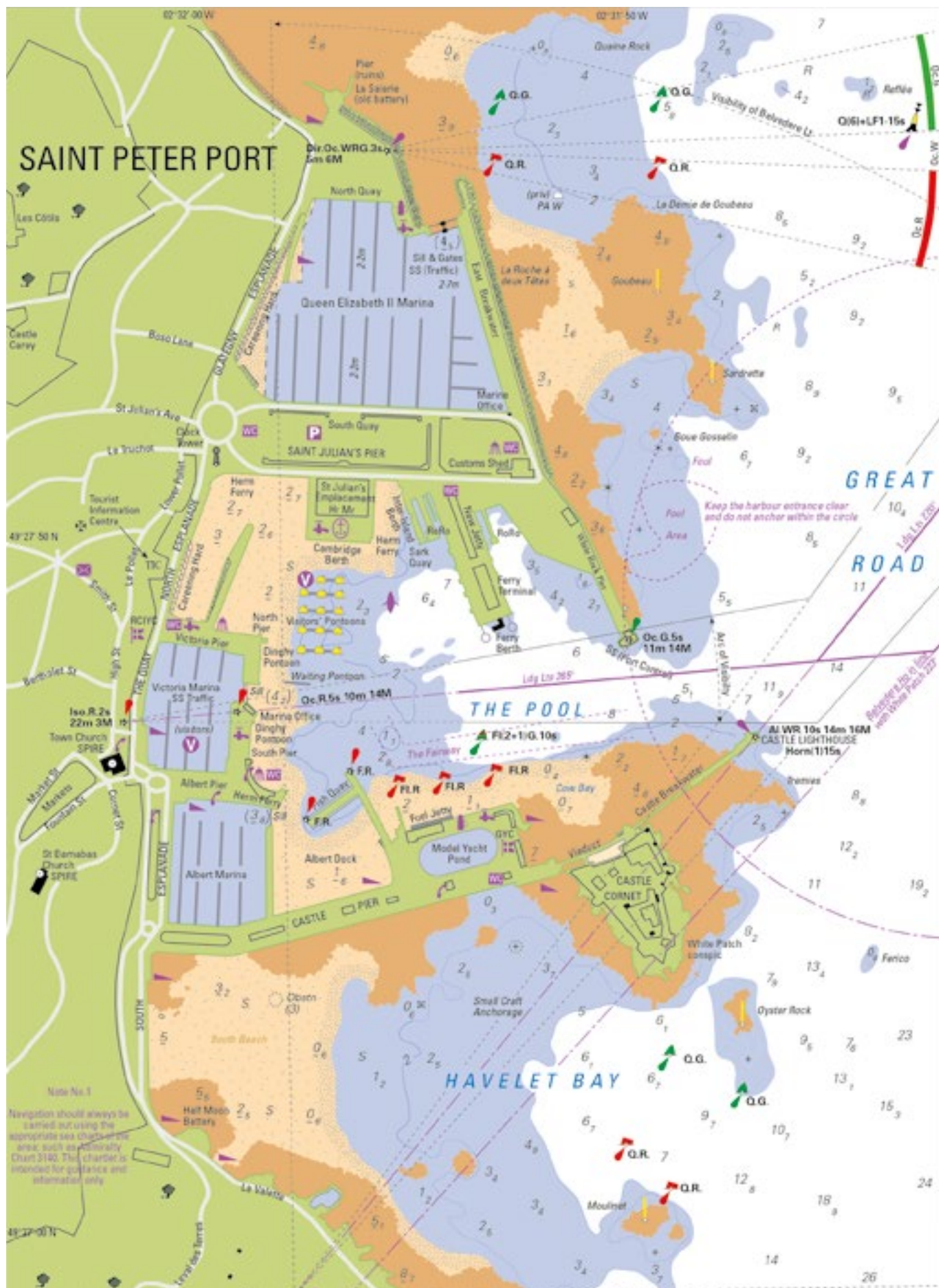
Le Yacht Club Royal des Îles Anglo-Normandes est à quelques pas, tandis que le Yacht Club de Guernesey se trouve à dix minutes à pied, entre le mouillage de ravitaillement en carburant et Château Cornet.



Accostez dans un des ports les plus populaires des Îles Anglo-Normandes

Approches de Saint-Pierre-Port





A voir et à faire à...

Guernesey

Saint-Pierre-Port, une ville pleine d'intérêt et de caractère qui incite à la découverte

Les plaisanciers en visite à Guernesey auront du mal à ne pas tomber sous le charme de Saint-Pierre-Port. Les styles Georgien et Régence préférés des constructeurs de navires, des corsaires et des grands marchands qui développèrent le port furent enrichis par les apports des émigrés français (parmi lesquels Victor Hugo). La ville devint ainsi un mélange de styles, avec terrasses et jardins suspendus, quadrillée par un réseau d'escaliers anciens et de ruelles discrètes. Les demeures des marchands, dont beaucoup ont été reconverties avec goût en boutiques ou sièges d'institutions financières, descendent jusqu'au port dans un labyrinthe de rues pavées, d'allées étroites et de marches abruptes qui incitent à l'exploration et à la découverte.

L'historique Château Cornet, devant lequel on passe en entrant dans le port, fut le dernier bastion des Royalistes pendant la Guerre Civile anglaise. Il est maintenant transformé en musée maritime et on y donne régulièrement des représentations théâtrales en plein air.

Il y a cependant bien d'autres choses à voir à Guernesey que sa capitale, et tous les sites et les centres d'intérêt de l'île peuvent être facilement atteints en bus ou en vélo. À l'Ouest, on trouve des plaines et des collines donnant sur l'Atlantique ; au Nord, vous pourrez découvrir les étendues sablonneuses de l'Ancrese avec leurs sentiers odorants serpentant à travers les fougères et les ajoncs, et au Sud-ouest, partez à la découverte des chemins feuillus reliant des fermes en granit et de vieilles églises. Une excellente façon d'explorer l'île consiste à emprunter les « Ruettes Tranquilles », un réseau de petits chemins paisibles où les promeneurs, les cyclistes et les chevaux ont la priorité et où tout vous invite à adopter le rythme tranquille qui fait le charme de l'île. Fort Grey, sur la côte rocheuse à l'Ouest de Guernesey, abrite le Musée des Naufrages et des Epaves, tandis que le Musée de l'Occupation Allemande, situé près de l'aéroport de Guernesey, reconstitue de façon saisissante la vie quotidienne pendant la Deuxième Guerre mondiale. Parmi les autres sites intéressants, Little Chapel, peut-être la plus petite église au monde, Sausmarez Manor (imposante demeure vieille de 800 ans), Hauteville House, où Victor Hugo vécut en exil, Le Musée des Arts Populaires et la Tapisserie de Guernesey.

A noter

Besoin d'un peu d'exercice ? Faites une petite marche à partir de la Marina Victoria en prenant vers l'Ouest en direction d'Havelet Bay et de l'aquarium. Suivez le sentier des falaises jusqu'à Fermain Point où les bois sont remplis de jacinthes. Au retour, vous pourrez vous arrêter pour déjeuner dans un des restaurants de la côte.



Marina de Beaucette

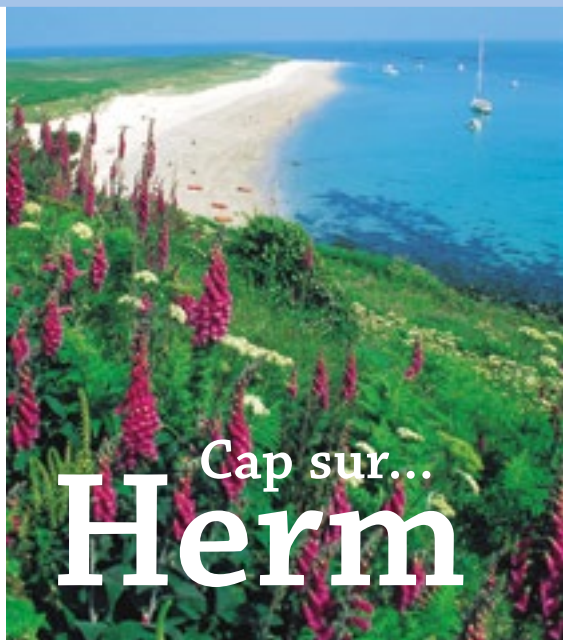
Vous pouvez choisir de rester dans la Marina Victoria de Saint-Pierre-Port pendant toute la durée de votre séjour à Guernesey, mais il existe d'autres options, et en particulier la Marina de Beaucette (T: +44 (0) 1481 248000) à la pointe Nord-est de l'île.

Si vous arrivez du Nord, laissez le phare de Platte Fougè à tribord et continuez au Sud jusqu'à Petite Canupe (une marque cardinale Sud), que vous laisserez également à tribord. Devant Petite Canupe, mettez le cap à l'Ouest pour pénétrer dans le chenal balisé de Beaucette.

Le chenal est signalé par deux bouées à tribord et deux bouées à bâbord et mène directement à l'entrée de la marina. Des bouées visiteurs jaunes se trouvent juste au Nord de l'entrée pour les bateaux attendant de pénétrer dans la marina.

Beaucette est une marina à gestion privée. Elle peut accueillir environ 40 bateaux de passage et possède un dispositif de levage de 16 tonnes pour la réparation et l'entretien. Le personnel est disponible 24 heures sur 24. Parmi les autres services proposés : location de voitures et de vélos, parking auto gratuit, dédouanement, électricité sur les pontons et à terre, carburant, gaz, laverie. La marina revendique également un restaurant.





Cap sur... Herm

Tout ce qu'il faut savoir pour visiter ce paradis populaire, à l'est de Saint-Pierre-Port, en toute sécurité

Quelle que soit la durée de votre séjour à Guernesey, un voyage s'impose à l'île enchantée de Herm, qui se trouve à trois milles à l'est de Saint-Pierre-Port. Il y a un service de ferries toute la journée, mais beaucoup de plaisanciers prennent leur propre bateau, pour profiter au maximum des plaisirs d'un court séjour dans ce paradis si bien préservé.

L'approche la plus populaire est celle de l'Ouest via le Passage Alligande, qui est bien balisé. Il vous faudra consulter la carte marine avec soin, et il est préférable d'effectuer votre visite lors des marées de morte-eau et pendant que la visibilité est bonne, surtout si c'est votre première visite.

Le passage se trouve entre deux groupes de rochers - Petit Creux au Nord et Alligande au Sud. Serrez plus près d'Alligande (poteau vert surmonté d'un A orange), et suivre un cap à 074° pour aligner Vermerette (balise jaune surmonté d'un V orange) avec une tache blanche à l'extrémité de la jetée de Herm.

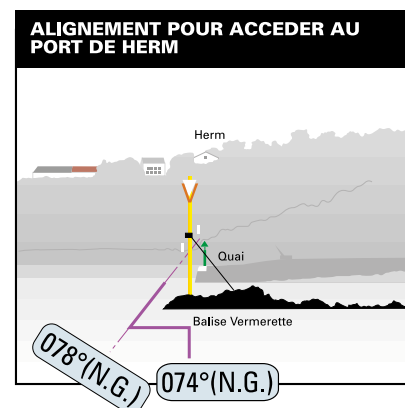
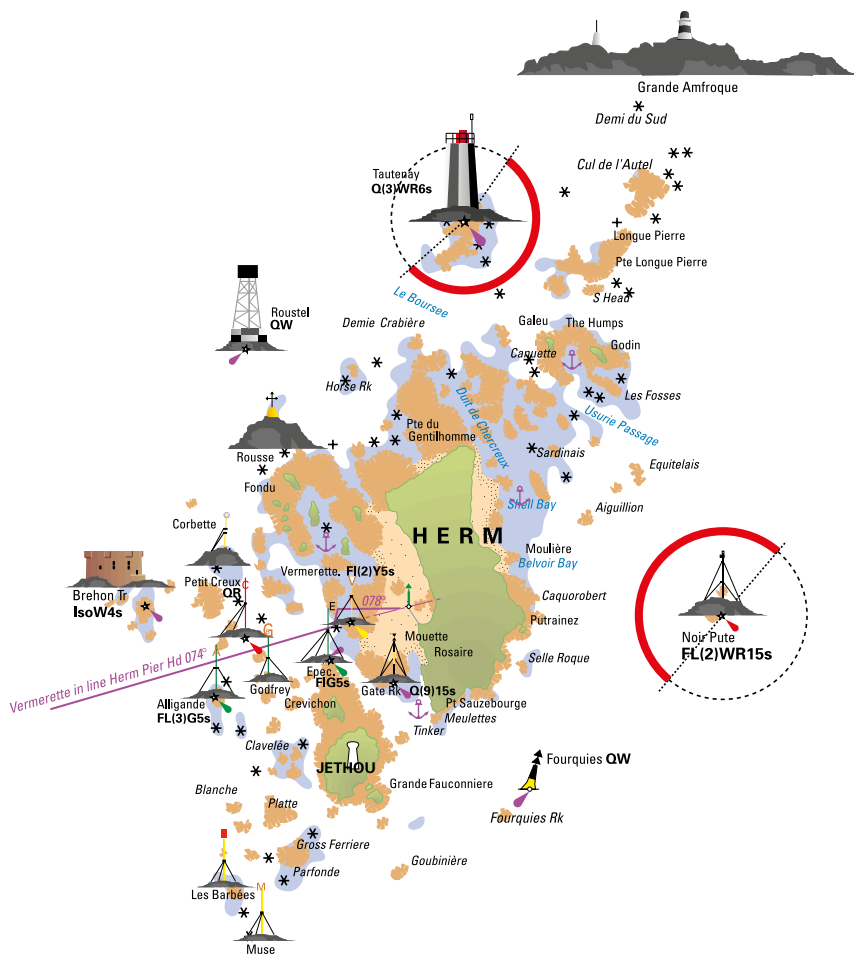
A un peu plus d'un demi mille du tout petit port, virer sur un nouvel alignement, à 078°, qui aligne deux fûts blancs (à terre, à environ 25 m et 100 m de la plage). Cet alignement vous amène au port minuscule, où les bateaux à double quille peuvent s'échouer et les voiliers à quille profonde peuvent être appuyés le long des quais (le port se vide à mi-marée descendante), ou à la plage adjacente, où environ une trentaine de bateaux peuvent mouiller (des chaînes sont placées en travers du fond sableux).

Les installations comprennent des douches, des WC, un ramassage d'ordures, l'eau douce courante, le téléphone, une épicerie et des magasins de souvenirs. Le mouillage est gratuit, mais pour une nuitée, les plaisanciers sont priés d'obtenir l'autorisation en s'adressant à la Capitainerie ou à l'hôtel.

A terre, vous trouverez qu'il n'y a ni voitures, ni foules, ni stress. Herm est formidable pour un pique-nique, sur la plage ou dans un pré, mais il y a également une bonne sélection de restaurants, de cafés et de kiosques de plage qui répondent à tous les goûts. T: +44 (0) 1481 750000. www.herm.com.

A noter

Au cours de son histoire, Herm a accueilli l'Homme du Néolithique, des moines, des pirates, des carriers et un grand nombre d'autres occupants parmi lesquels le romancier Sir Compton Mackenzie, et même un prince prussien.



A découvrir à Herm...

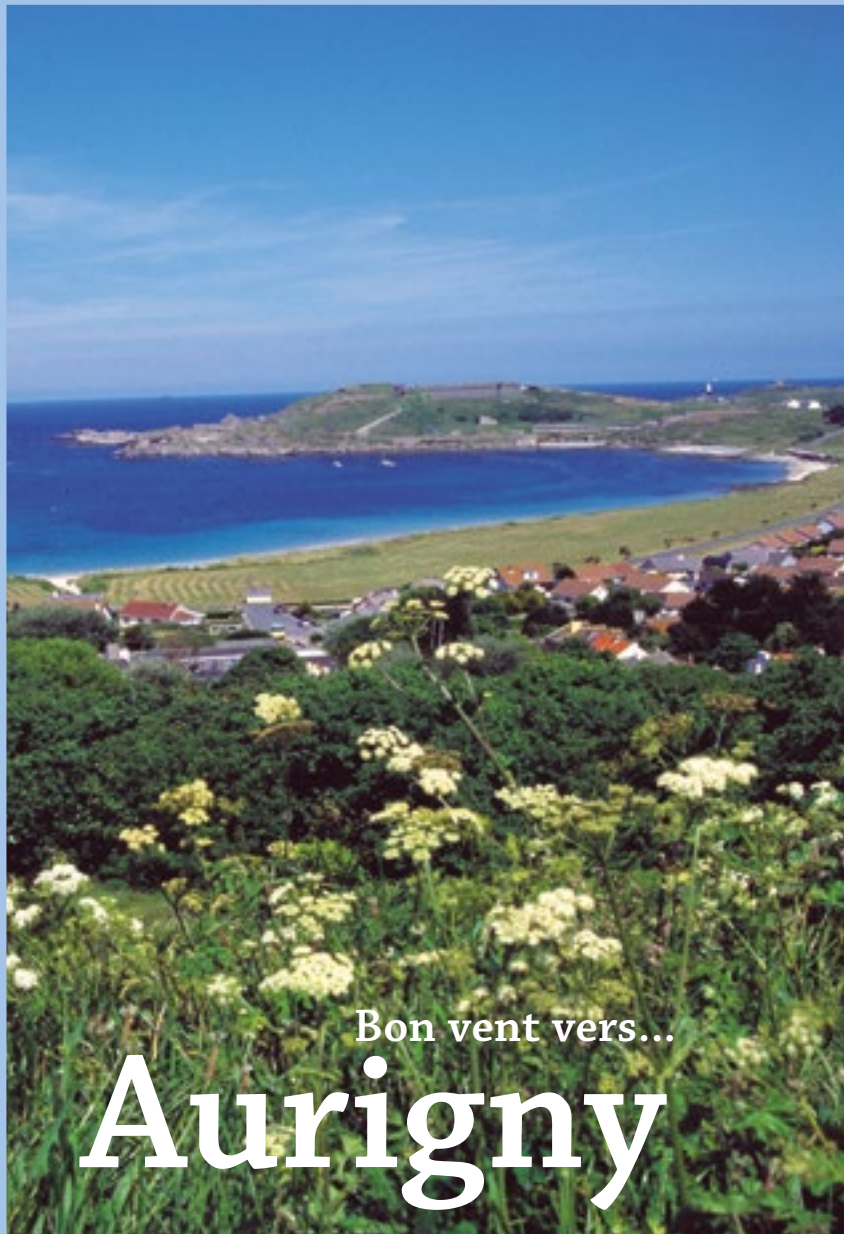
Toutes les plages sont belles sur l'île d'Herm, mais la plus remarquable est la fameuse Shell Beach avec ses millions de petits coquillages. Les eaux y sont peu profondes et elles sont idéales pour la baignade.

Par vent d'Ouest, on peut mouiller en toute sécurité devant Shell Beach ou dans la Baie de Belvoir et il est également possible de jeter l'ancre au Sud de Rosaire (bien que ce ne soit pas recommandé pendant les grandes marées et lorsque les vents soufflent du Sud).

L'île est petite (200 hectares seulement) mais il y a beaucoup de choses à voir, en particulier une église du 10^e siècle particulièrement bien conservée et les menhirs néolithiques derrière Shell Beach. Pour la plupart des visiteurs cependant, le plus grand plaisir consiste à se promener simplement à travers les belles prairies, accompagné par les oiseaux, les insectes et bien d'autres représentants de la faune sauvage tout en profitant de la vue magnifique sur Guernesey, Sercq et Jethou.

L'île et ses restaurants sont très prisés des plaisanciers de Guernesey qui y viennent souvent le vendredi et le samedi soir.

Les 18 hectares de l'île de Jethou furent loués à la Couronne par une série de locataires successifs. Aujourd'hui, cette île fait partie du domaine de Guernesey, mais n'est pas ouverte au public.



Bon vent vers... Aurigny

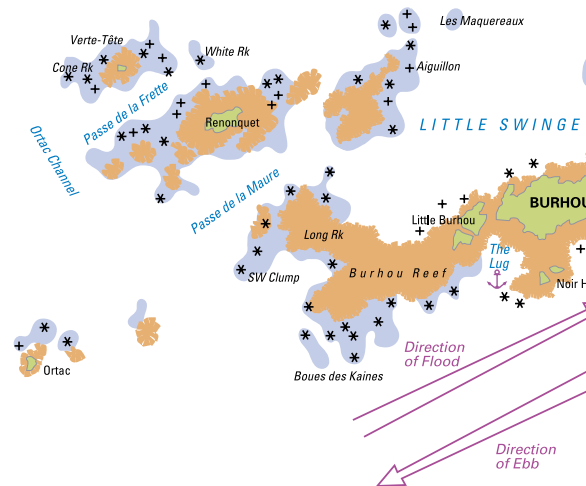
Les aides essentielles pour trouver les meilleurs mouillages à Aurigny

Bien que plus petite que Guernesey et Jersey, Aurigny reste une destination populaire pour les plaisanciers de passage, grâce à sa situation géographique privilégiée.

Il faut faire très attention en s'approchant d'Aurigny, car l'île est entourée de courants rapides, qui se dirigent vers le Nord-est entre la mi-marée montante et la mi-marée descendante, et vers le Sud-ouest entre la mi-marée descendante et la mi-marée montante.

Braye - l'unique port de l'île - se trouve sur la côte Nord, et il est dominé par une grosse digue du 19e siècle. La meilleure approche est du Nord-est, et il faut faire très attention, surtout dans le cas d'un voilier sous voile, pour éviter de se faire happer par l'Alderney Race et emporté vers le Sud au-delà de la Pointe de Quesnard.

Par temps clair, l'île se voit de très loin, surtout le phare sur le promontoire Nord-est (environ un quart de mille à l'Ouest de la Pointe de Quesnard). En dehors de la période entre +5 h Douvres et -4,5 h Douvres, le courant des marées se dirige vers l'Ouest le long de la côte à partir de la Pointe de Quesnard ; il faut donc mettre le cap sur le phare, et puis à au moins un mille de la côte, laisser le courant vous emporter vers l'Ouest et sur l'alignement à 215° qui vous permet d'entrer dans le port de Braye.

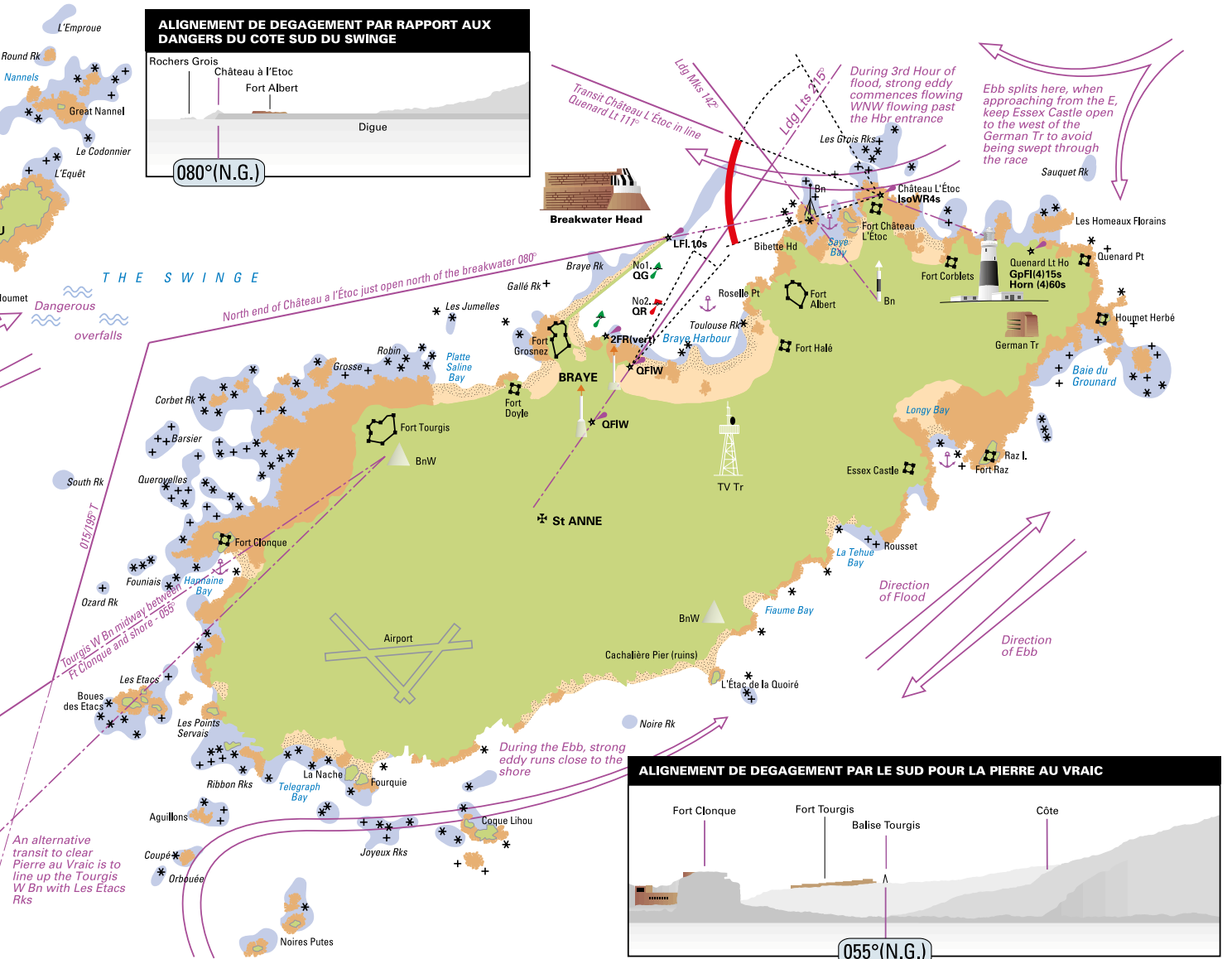


Les marques de jour pour cet alignement ont été changées récemment afin de les faire correspondre aux marques de nuit, qui ont été équipées de grands panneaux triangulaires orange servant dans la journée. La nuit, aligner le feu bas sur le Quai Douglas (Q.8m9M) avec le feu supérieur un peu moins d'un demi mille plus loin à terre (Q.17m12M).

Il est judicieux de rester sur cet alignement, car l'entrée du port est étroite et il y a une section submergée de la digue qui s'étend sur environ un quart de mille.

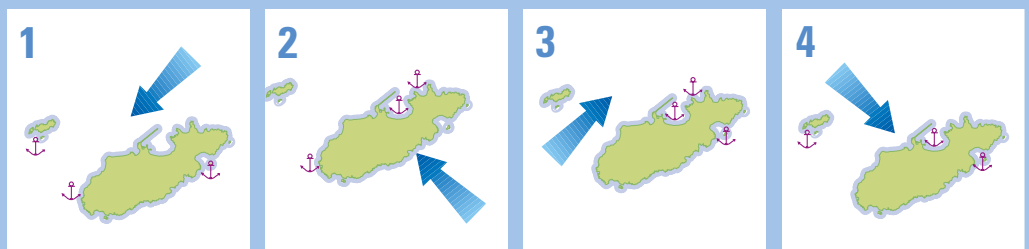
Si vous venez du Sud, vous avez le choix entre le Swinge et l'Alderney Race. Le Swinge, du côté Ouest d'Aurigny, constitue le trajet le plus simple entre Guernesey et Aurigny, mais avec des courants de marée qui peuvent atteindre 7 noeuds et des flots déversants puissants, il faut choisir l'heure de votre approche avec soin.

Il faut également passer bien au Sud de la Pierre au Vraic, un rocher isolé à deux milles au Sud-ouest d'Aurigny, et rester assez proche de la côte en longeant les Etacs et proche du Rocher de Corbet afin d'éviter les flots déversants.



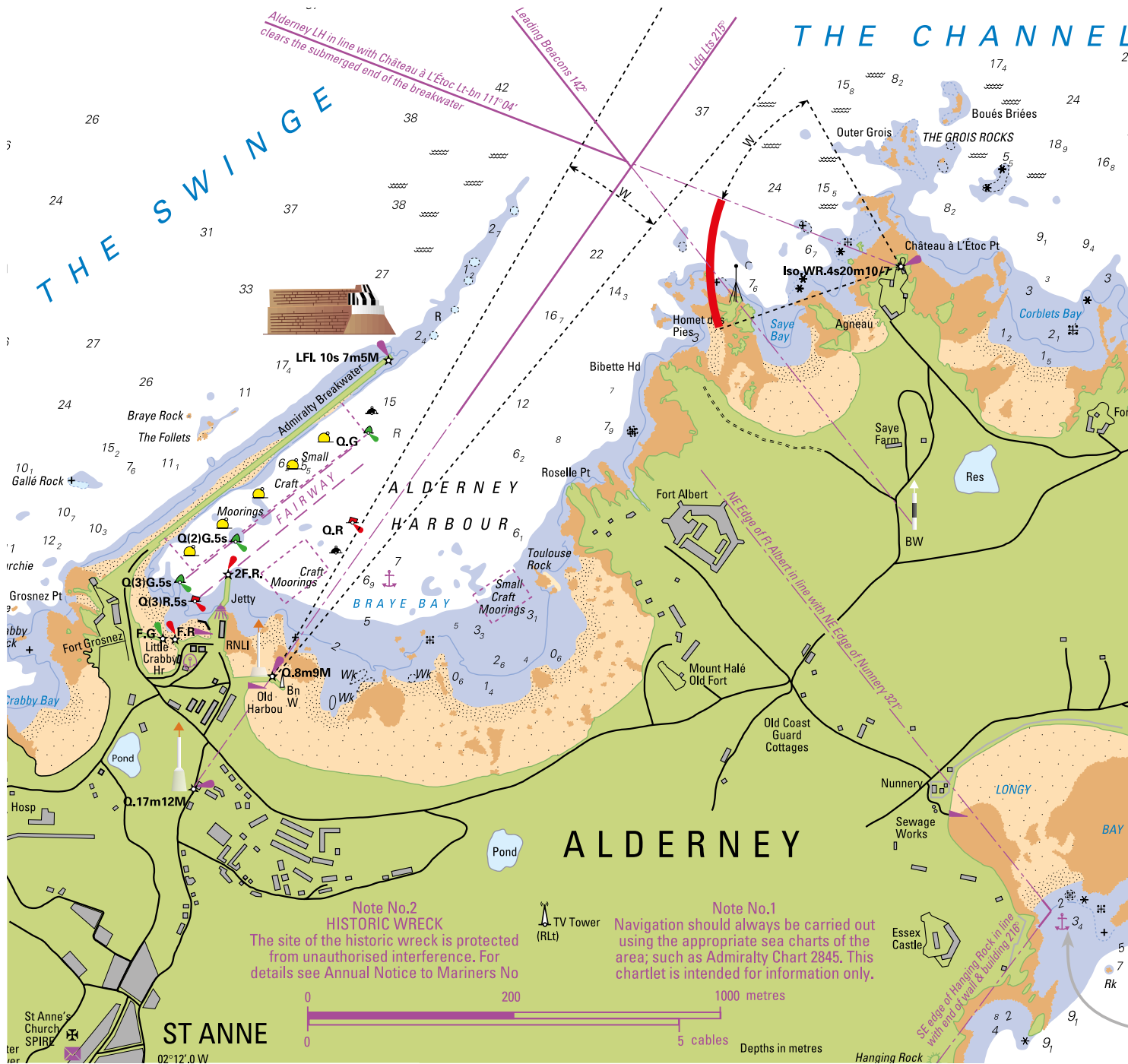
Mouillages à Aurigny

Les flèches montrent les vents dominants ; les ancres indiquent les mouillages qui conviennent dans de telles conditions. Sous un vent de Nord, et si vous arrivez après la marée montante, les mouillages au large de Longy Bay et de la Baie du Grounard sont utiles, surtout ce dernier avec son accès facile à tout moment de la marée.

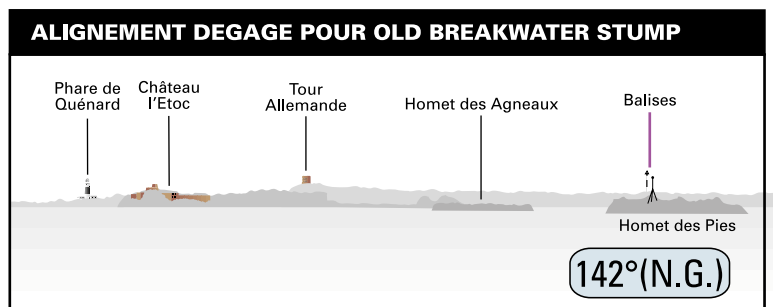
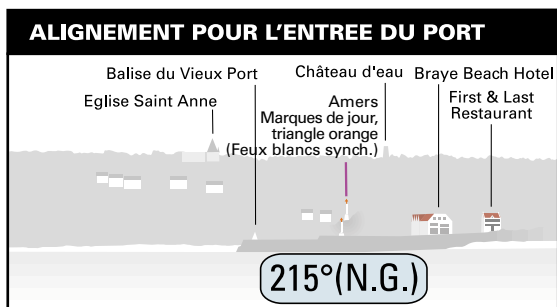


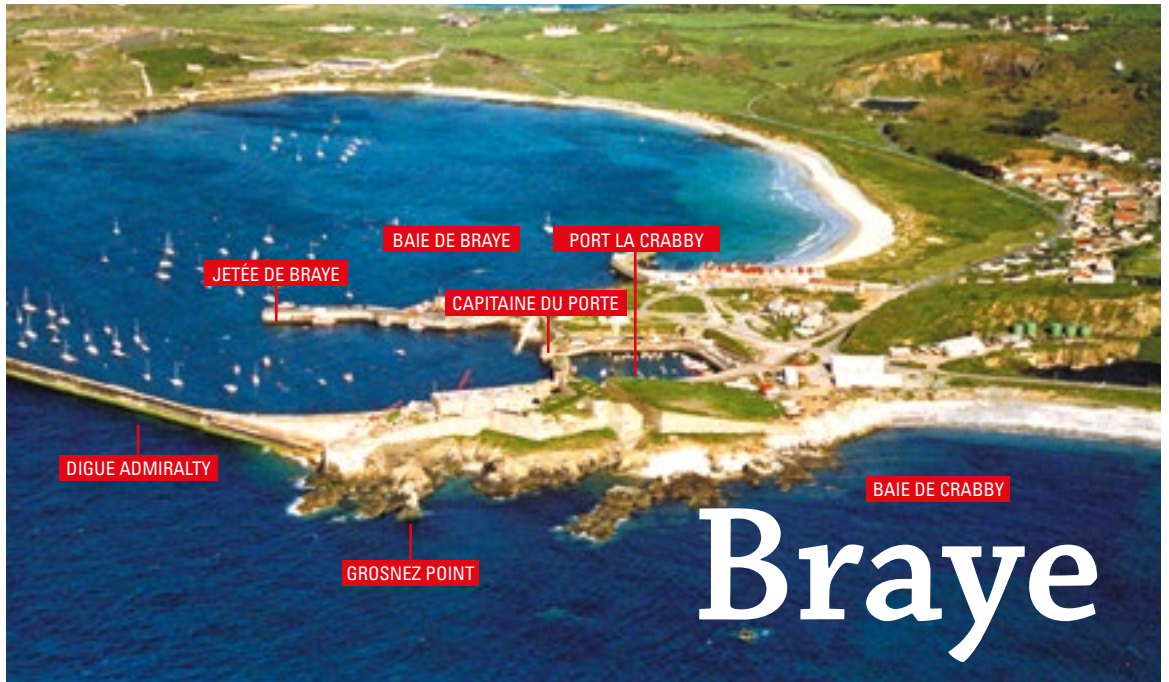
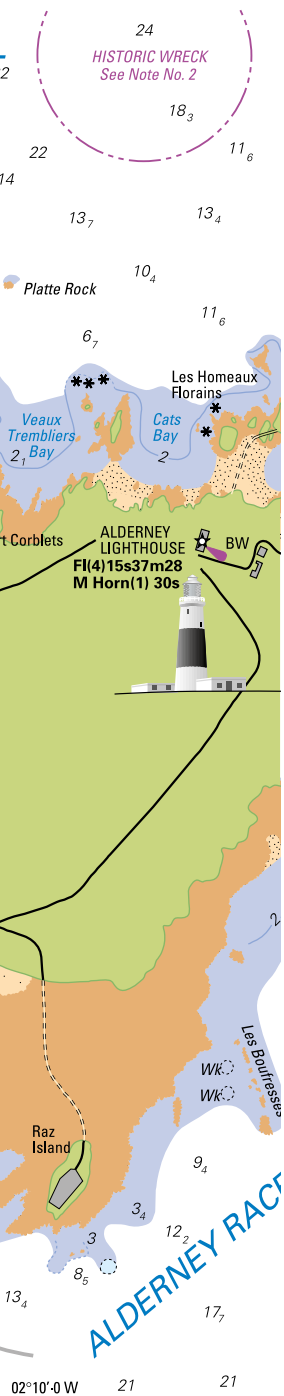
A noter

La Capitainerie du port d'Aurigny, à Braye, entre le port de Little Crabby et le Quai de Commerce est équipée de radio et de radar et peut vous donner votre position par mauvaise visibilité. « Nous préférons que les gens nous appellent pour connaître leur position plutôt que d'aller au-devant des ennus », explique le responsable du port, le Capitaine Steve Shaw. Contact : VHF canal 74.



Approches du port de Braye





A l'abri de la célèbre digue du 19e siècle, vous trouverez Braye et son port prêts à vous accueillir, vous et votre équipage

A l'abri de l'imposant brise-lames victorien d'Aurigny, 70 mouillages solides attendent les bateaux de passage. Ils sont tous signalés par une bouée jaune et les cinq premières rangées de mouillages au Nord du chenal sont adaptées aux yachts de plus de 11 mètres. Tous les autres mouillages sont privés et ne doivent pas être utilisés sans autorisation. Le mouillage au milieu de la baie présente une bonne tenue dans le sable, mais il y a des zones de rochers et d'algues.

Du fait de l'amplitude des marées de vive-eau (jusqu'à 7,0 m), il faut utiliser une bonne longueur de câble de mouillage. Vous ne devez en aucun cas jeter l'ancre dans le chenal, dans les zones de mouillage, près de la jetée de Braye ou vous attacher à la jetée de Braye sans permission.

La vitesse dans le port est limitée à quatre noeuds et l'amarrage au Quai Commercial ou à la digue, ainsi que l'échouage sur les plages des baies de Braye ou de Saye, sont interdits.

Pour passer la douane, Braye est le seul port d'entrée, et les skippers de tous les vaisseaux en provenance d'un port en dehors du Territoire de Guernesey doivent remplir un imprimé de la douane.

Vous trouverez le Capitaine du Port, Mark Gaudion, et son Assistant, Nigel Shaw, dans leur bureau à l'extrémité Sud-Ouest du port, près de l'entrée du port Little Crabby.

Vous pourrez également les appeler au téléphone (+44 (0) 1481 822620) ou par radio VHF (canaux 16 et 74 et 67 - pas de service 24 heures par jour). L'indicatif d'appel est Alderney Coastguard.

Le ponton à canots, la cale à canots, les douches, les toilettes, la laverie automatique, les téléphones, le shipchandler et une benne à ordures sont tous à proximité. La laverie et les douches sont ouvertes 24 heures par jour en été mais les douches sont fermées en hiver. Un service de bateau taxi est disponible - vous pourrez l'appeler par radio VHF sur le canal 37 ou 80 ou T: +44 (0) 1481 822772.

Vous trouverez de l'eau douce à quai près de Mainbrayce Ltd (T: +44 (0) 1481 822772 ou VHF ch. 80) dans le port Little Crabby, il y a également un robinet en haut de la cale à canots et à la jetée de Braye, à condition de contacter la Capitainerie.

Le shipchandler est accessible aux yachts pendant environ deux heures avant et deux heures après la pleine mer. Une échelle de marée à l'entrée indique le tirant d'eau à quai. Le magasin est ouvert de 08 h à 18 h tous les jours de la semaine en été, et vous y trouverez de l'eau douce, du gazole, des bouteilles de gaz, des pièces de rechange et de l'assistance en mécanique.

Vous trouverez également de l'essence, du gaz et du gazole chez Auto-Motion (T: +44 (0) 1481 823352), tout près du Port Intérieur, et chez Blanchard Building Supplies, (T: +44 (0) 1481 822722), à Newtown, au Sud de baie de Braye. Alderney Electricity (T: +44 (0) 1481 822715) vend du gazole directement (min 500 litres). Des grues d'une capacité d'environ 25 tonnes sont disponibles ; s'adresser à la Capitainerie.

Les plaisanciers en visite sont les bienvenus à l'Alderney Sailing Club (T: +44 (0) 1481 822758), à côté de la Capitainerie. Il est ouvert de 18 h à 20 h tous les jours en été et du jeudi au dimanche en hiver.

A noter

Le port de Braye est protégé par une digue de 870 m datant de l'époque victorienne, construite pour fournir un abri à la flotte de la Royal Navy à partir duquel elle pouvait observer et effectuer un embargo sur le port de Cherbourg. Conçue par James Walker (à qui on doit également la digue de Ste Catherine, à Jersey), elle protège le Quai de Commerce et les mouillages abrités de la flotte de pêche et des bateaux de plaisance en visite.



A voir et à faire à ...



Aurigny

Avec ses nombreux centres d'intérêt et infrastructures de loisirs, la plus British des trois grandes Îles Anglo-Normandes a tout pour séduire les plaisanciers

Curieusement, l'île d'Aurigny (Alderney en Anglais) que l'on décrit comme la plus « Anglaise » de toutes les Îles Anglo-Normandes est celle qui se trouve le plus près des côtes Françaises (8 milles nautiques)... Peut-être doit-elle cette particularité au fait qu'elle fut complètement évacuée pendant la Deuxième Guerre mondiale. En tout cas, c'est sans doute cette originalité qui contribue au charme particulier de cette île.

Une fois à terre, vous découvrirez que la troisième plus grande île Anglo-Normande possède une histoire ancienne très riche, une faune et une flore abondantes, de belles plages et, surtout, une atmosphère et un style de vie particuliers, rapidement prenants, qu'on appelle « l'Alderney Feeling ».

Promenez-vous à travers les étroites rues pavées de Sainte-Anne, la charmante « capitale » de l'île, et admirez sa belle église et l'imposant hôtel de ville de l'île (qui était jadis la résidence du Gouverneur). Après le déjeuner, parcourez la campagne à la découverte des nombreux forts côtiers ou faites un tour sur le seul chemin de fer encore en service sur les Îles Anglo-Normandes. Une motrice diesel tracte d'anciens wagons du métro londonien sur une voie pittoresque qui serpente le long de la côte avant de couper à travers la campagne en direction de Mannez Quarry et de son phare. Ouvert tous les week-ends pendant la saison estivale, Mai - Septembre.

Faire le tour de l'île en bateau est également très populaire parmi les plaisanciers. Celui-ci, qui dure deux heures, se fait avec des skippers expérimentés qui connaissent parfaitement les dangers de la côte. Vous pourrez ainsi amener votre bateau dans des endroits où vous n'auriez jamais rêvé de venir. Vous pourrez découvrir de nombreuses plages, très belles, un golf neuftrous excellent, avec une vue superbe, et des colonies de macareux, de fulmars et de bien d'autres espèces qui font d'Aurigny un paradis pour les amoureux des oiseaux. L'île est particulièrement connue pour ses fous de Bassan : 7 000 couples environ nichent sur les deux sites d'Ortac et des Etacs. Parmi les résidents dont la présence est un peu plus surprenante se trouvent des lapins noirs et un millier de hérissons blonds.

Malgré tous ses charmes naturels, Aurigny est restée à l'écart des grands flux touristiques qui affectent les autres Îles Anglo-Normandes. C'est cela qui en fait l'attrait et explique sans doute le fait que bon nombre de plaisanciers ayant un jour touché cette terre ne rêvent que d'y revenir.

L'île de Burhou

L'île de Burhou, à deux milles nautiques à l'Ouest du port de Braye, est une réserve d'oiseaux protégée.

Elle fait partie du domaine d'Aurigny et possède un refuge pouvant accueillir huit personnes qui peut être loué (contacter la Capitainerie du port d'Aurigny pour de plus amples informations).

L'île est fermée de Mars à Juillet, période de reproduction des macareux et des pétrels. Le reste du temps, vous pouvez jeter l'ancre au Lug (au Sud-ouest) et aller à terre avec l'annexe. Une bonne connaissance de l'endroit est essentielle et il est sage de s'y rendre plutôt en utilisant les services des vedettes faisant le parcours depuis le port de Braye.

Burhou est réputée pour ses colonies de macareux. Ils arrivent fin mars et restent jusqu'à fin juillet ; seul le garde a le droit de s'y rendre pendant cette période. L'île abrita jadis une grande population de lapins et leurs gîtes servent aujourd'hui de nids aux macareux.

Burhou possède également, sur sa côte orientale, deux intéressantes plages surélevées qui montrent à quel niveau arrivait la mer il y a des milliers d'années.



Cap sur... Sercq



Conseils essentiels concernant les approches de cette petite île si idyllique et si bien connue

Même si elle ne fait que trois milles de long sur un mille et demi de large, Sercq (Sark en Anglais) compte un total incroyable de 40 milles de côtes, qui figurent sans doute parmi les plus pittoresques du monde.

Les approches (habituellement en partance de Guernesey, sept milles à l'Ouest, ou de Jersey, dix milles au Sud) sont relativement faciles, mais il est préférable de rester bien au large jusqu'au moment de virer sur le mouillage que vous aurez choisi. Tous les mouillages dans et autour les deux ports sont privés.

Il y a deux ports minuscules sur la côte est - Maseline, vers le Nord, est réservé aux navires de passagers et au fret, tandis que le port de Creux offre un nombre limité d'emplacements pour des bateaux qui peuvent reposer sur les fonds, avec une ancre arrière et une amarre à l'avant jusqu'au quai.

Sans doute le meilleur moyen d'apprécier les charmes de Sercq, est de passer une nuit au mouillage dans une de ses baies bien abritées, et surtout dans Havre Gosselin ou Grand Grève à l'Ouest, ou dans les baies de Dixcart ou de Derrible au sud.

Il y a également des mouillages gérés par des particuliers, qui sont mis à la disposition de yachts en visite des deux côtés de l'île - à Grève de la Ville sur la côte est (un peu au Nord du phare de Point Robert) et à Havre Gosselin sur la côte Ouest (où un petit débarcadère facilite l'accès à terre). Il suffit de se diriger vers les bouées jaunes. Ils sont gratuits mais vous pouvez faire un don pour l'entretien au centre d'accueil ou dans la boîte.

Vous pourrez appeler le Capitaine du Port de Sercq
T: +44 (0) 7781 135611 ou par radio VHF canal 13 (pas 24/24).

Carte de Sercq page suivante.



A découvrir à Sercq...

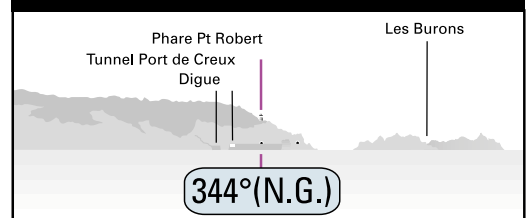
Les écueils qui entourent Sercq, les caps impressionnants, les falaises vertigineuses et les grottes menaçantes peuvent donner de l'île une première impression plutôt inhospitalière mais tous les navigateurs qui se sont aventurés sur l'île vous diront combien les habitants sont accueillants, l'atmosphère paisible et l'expérience unique.

Cette île, régie par la dernière constitution féodale jusqu'à ces derniers temps existant dans le monde occidental et interdite aux voitures, compte 600 habitants, soudés par la force de leur indépendance. Il n'y a rien de mieux pour oublier la frénésie de la vie moderne que de passer quelques heures à se promener sur les tranquilles chemins de Sercq.

L'absence de voiture est un soulagement immédiat, les sons portent loin à travers les vallées.

Les jardins de La Seigneurie vaut une visite, ainsi que la chapelle et la petite prison. On trouve aussi de beaux endroits où nager, mais, malheureusement, une marche à flanc de falaise au retour vous attendra dans tous les cas...

ENTRÉE DU PORT DE CREUX DU SUD-EST

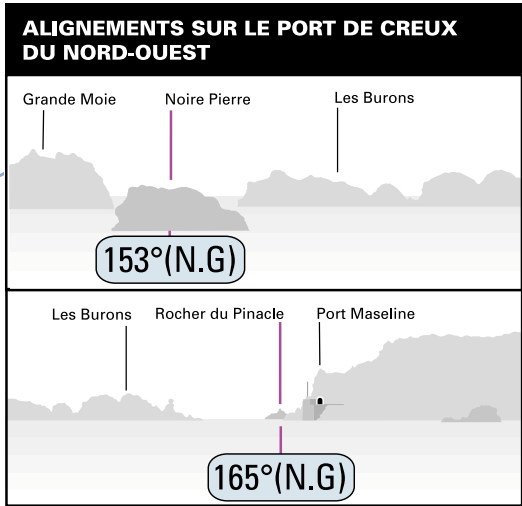
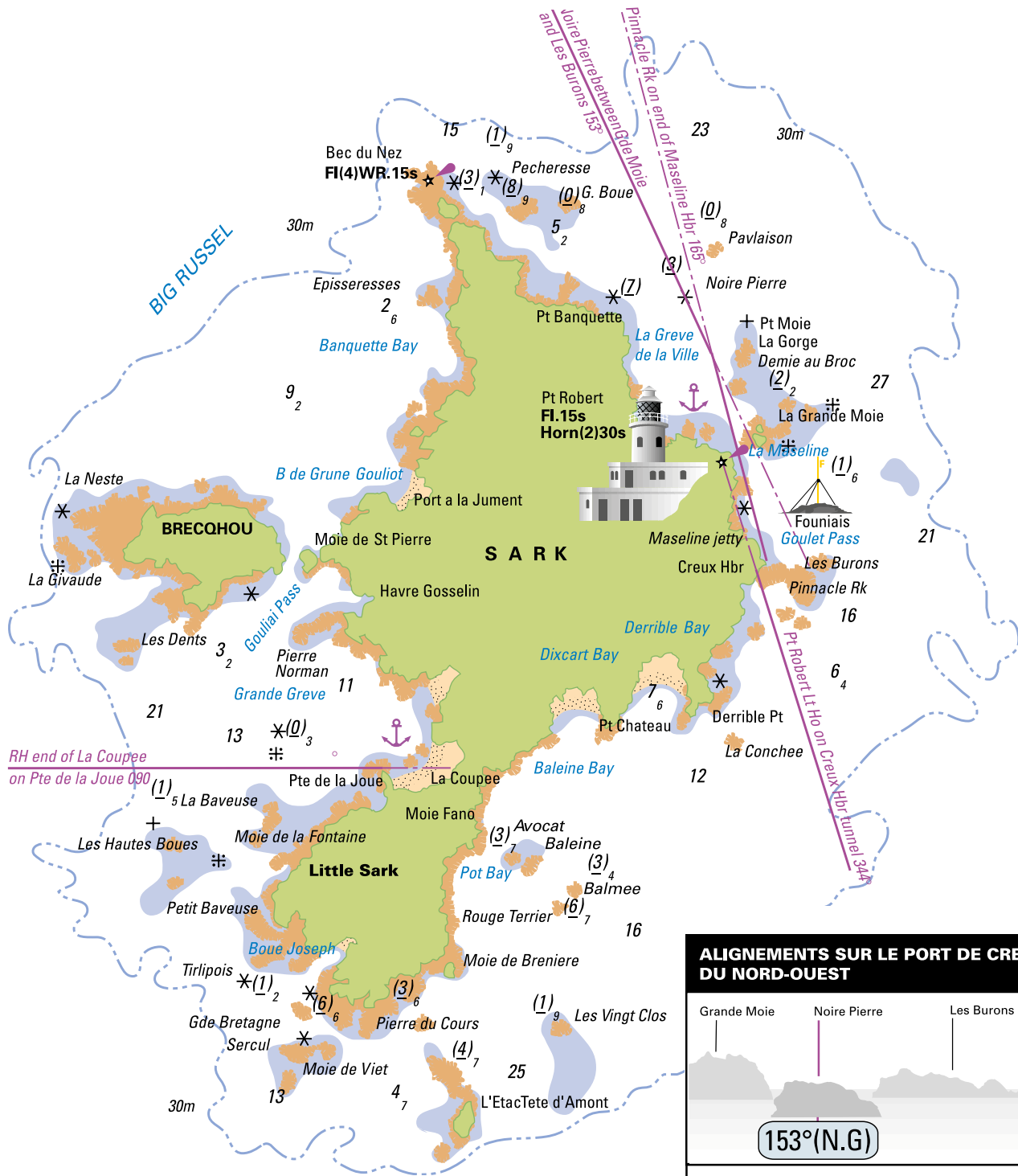


A noter

En s'approchant de Sercq, rester bien au large jusqu'au moment où vous avez sélectionné votre mouillage.

Pour éviter les flots déversants, prévoyez votre arrivée sur la côte Nord à pleine mer et sur la côte Sud à basse mer. Éviter le Passage Gouliot, sauf par mer étale.

Cap sur... Sercq





Toute l'information
touristique sur :

www.bretagne35.com
02 99 78 47 47



© D. Guillaudeau



© S. Bourcier



© Y. Le Gal



© E. Berthier



À quelques miles marins des îles anglo-normandes

SAINT-MALO | DINARD | RENNES | REDON | FOUGÈRES | BROCELIANDE | VITRÉ | BAIE DU MONT SAINT-MICHEL



LA MANCHE
WESTNORMANDIE

> Si proche et si différent !

Face aux îles anglo-normandes s'étendent les côtes préservées de la Manche.

La presqu'île normande et ses ports de Granville, Portbail, Barneville-Carteret, Diélette, Cherbourg, Saint-Vaast-la-Hougue et Carentan sont des destinations faciles d'accès et idéales pour le nautisme.



manchetourisme.com

> 02 33 05 98 70 > manchetourisme@manche.fr

Crédit photographique : S. Fautré pour Manche tourisme - Tous droits réservés.

MANCHE
TOURISME

Contacts utiles

Jersey Marinas

Marine Leisure Centre, New North Quay,
St Helier, Jersey JE2 3ND
Tel: +44 (0) 1534 447730
Fax: +44 (0) 1534 447793
E-mail: jerseymarinas@gov.je
Site internet: www.jerseymarinas.je

Jersey Tourism (Office de Tourisme de Jersey)

Liberation Place, St. Helier, Jersey JE1 1BB
Tel: +44 (0) 1534 448877
Fax: +44 (0) 1534 448898
Email: info@jersey.com
Site internet: www.jerseymarinas.je

VisitGuernsey (Office de Tourisme de Guernesey)

PO Box 23, St Peter Port,
Guernsey GY1 3AN
Tel: +44 (0) 1481 723552
E-mail: enquiries@visitguernsey.com
Site internet: www.visitguernsey.com

Port de Guernesey

PO Box 631, St Julian's Emplacement,
St Peter Port, Guernsey GY1 3DL
Tel: +44 (0) 1534 720229
Fax: +44 (0) 1534 714177
E-mail: guernsey.harbour@gov.gg
Site internet: www.guernseyharbours.gov.gg

Guernsey Marina

Tel: +44 (0) 1481 725987
Fax: +44 (0) 1481 726846

VisitAlderney (Office de Tourisme d'Aurigny)

Tel: +44 (0) 1481 822333
E-mail: info@visitalderney.com
Site internet: www.visitalderney.com

Port d'Aurigny

Braye Harbour, Alderney GY9 3XX
Tel: +44 (0) 1481 822620
Fax: +44 (0) 1481 823699
E-mail: harbour@alderney.gov.gg
Site internet: www.alderney.gov.gg

Sark Tourism (Office de Tourisme de Sercq)

Tel: +44 (0) 1481 832345
Site internet: www.sark.co.uk

Mouillages de Sercq

Tel: +44 (0) 7781 106065

L'île de Herm

Tel: +44 (0) 1481 750000
E-mail: reservations@herm.com
Site internet: www.herm.com